

# เขตการใช้ที่ดิน

ตำบลบ้านกล้วย  
อำเภอเมืองชัยนาท

## จังหวัดชัยนาท

เอกสารวิชาการเลขที่ 1(0101)/03/52

กันยายน 2552

สำนักงานพัฒนาที่ดินเขต 1 ปทุมธานี

กรมพัฒนาที่ดิน กระทรวงเกษตรและสหกรณ์

## สารบัญ

	หน้า
สารบัญ	I
สารบัญตาราง	III
สารบัญรูป	VI
<b>บทที่ 1 บทนำ</b>	<b>1-1</b>
1.1 หลักการและเหตุผล	1-1
1.2 วัตถุประสงค์	1-1
1.3 สถานที่ ระยะเวลา และผู้ดำเนินการ	1-1
1.4 ขั้นตอนการดำเนินการ	1-2
1.5 ประโยชน์ที่คาดว่าจะได้รับ	1-2
<b>บทที่ 2 สภาพทั่วไปของพื้นที่</b>	<b>2-1</b>
2.1 ที่ตั้งและอาณาเขต	2-1
2.2 สภาพภูมิประเทศ	2-1
2.3 สภาพภูมิอากาศ	2-3
2.4 สภาพสังคมและการรวมกลุ่มเกษตรกร	2-6
2.5 สภาพเศรษฐกิจ	2-6
<b>บทที่ 3 สถานภาพทรัพยากร</b>	<b>3-1</b>
3.1 ทรัพยากรที่ดิน และการใช้ที่ดิน	3-1
3.2 ทรัพยากรน้ำ	3-6
3.3 ทรัพยากรป่าไม้	3-6
3.4 สภาพการใช้ที่ดิน	3-6
<b>บทที่ 4 การประเมินคุณภาพที่ดิน</b>	<b>4-1</b>
4.1 ประเภทการใช้ประโยชน์ที่ดิน	4-1
4.2 การกำหนดคุณภาพที่ดิน	4-2
4.3 การจำแนกชั้นความเหมาะสมของที่ดิน	4-3
<b>บทที่ 5 ศักยภาพของพื้นที่ ปัญหา ความต้องการและทัศนคติของเกษตรกร</b>	<b>5-1</b>
5.1 ทัศนคติของเกษตรกรด้านการใช้และพัฒนาที่ดิน	5-1
5.2 ปัญหาและความต้องการของเกษตรกร	5-6

## สารบัญ (ต่อ)

	หน้า
5.3 ศักยภาพของพื้นที่	5-8
5.4 ข้อเสนอ/กลยุทธ์เพื่อกำหนดทิศทางการพัฒนา	5-14
<b>บทที่ 6 เขตการใช้ที่ดิน</b>	<b>6-1</b>
6.1 การกำหนดเขตการใช้ที่ดิน	6-1
6.2 แผนการพัฒนาที่ดินเพื่อเพิ่มศักยภาพการผลิตด้านการเกษตร	6-5
6.3 ข้อเสนอแนะการนำแผนการใช้ที่ดินไปสู่การจัดทำแผนปฏิบัติการพัฒนาที่ดิน	6-6
<b>บรรณานุกรม</b>	
<b>ภาคผนวก</b>	

## สารบัญตาราง

	หน้า
ตารางที่ 2-1 สถิติภูมิอากาศ ณ สถานีตรวจอากาศ จังหวัดชัยนาท(ปี พ.ศ. 2542-2551)	2-5
ตารางที่ 3-1 สมบัติทางกายภาพและเคมีของดิน ตำบลบ้านกล้วย อำเภอเมือง จังหวัดชัยนาท	3-5
ตารางที่ 3-2 สภาพการใช้ที่ดินตามประเภทต่างๆ ในปัจจุบันตำบลบ้านกล้วย อำเภอเมือง จังหวัดชัยนาท	3-7
ตารางที่ 4-1 ประเภทการใช้ประโยชน์ที่ดินตำบลบ้านกล้วย อำเภอเมือง จังหวัดชัยนาท	4-1
ตารางที่ 4-2 ชั้นความเหมาะสมของที่ดินตำบลบ้านกล้วย อำเภอเมือง จังหวัดชัยนาท	4-4
ตารางที่ 4-3 ชั้นความเหมาะสมสูง (S1) ของที่ดินแต่ละประเภทการใช้ประโยชน์ที่ดิน ตำบลบ้านกล้วย อำเภอเมือง จังหวัดชัยนาท	4-5
ตารางที่ 4-4 ชั้นความเหมาะสมปานกลาง (S2) ของที่ดินแต่ละประเภทการใช้ประโยชน์ที่ดินตำบลบ้านกล้วย อำเภอเมือง จังหวัดชัยนาท	4-5
ตารางที่ 4-5 ชั้นความเหมาะสมน้อย (S3) ของที่ดินแต่ละประเภทการใช้ประโยชน์ที่ดิน ตำบลบ้านกล้วย อำเภอเมือง จังหวัดชัยนาท	4-6
ตารางที่ 5-1 ทศนคติของเกษตรกรด้านการใช้และพัฒนาที่ดิน ตำบลบ้านกล้วย อำเภอเมือง จังหวัดชัยนาท	5-2
ตารางที่ 5-2 ปัญหาและความต้องการของเกษตรกร ตำบลบ้านกล้วย อำเภอเมือง จังหวัดชัยนาท	5-7
ตารางที่ 6-1 เขตการใช้ที่ดิน ตำบลบ้านกล้วย อำเภอเมือง จังหวัดชัยนาท	6-5

## สารบัญรูป

	หน้า	
รูปที่ 2-1	แผนที่ขอบเขตการปกครองตำบลบ้านกล้วย อำเภอเมือง จังหวัดชัยนาท	2-2
รูปที่ 2-2	สมุดของน้ำเพื่อการเกษตร จังหวัดชัยนาท พ.ศ. 2542-2551	2-5
รูปที่ 3-1	แผนที่สภาพการใช้ที่ดินตำบลบ้านกล้วย อำเภอเมือง จังหวัดชัยนาท	3-4
รูปที่ 3-2	สัดส่วนการใช้ประโยชน์ที่ดินตำบลบ้านกล้วย อำเภอเมือง จังหวัดชัยนาท	3-7
รูปที่ 3-3	แผนที่สถานภาพทรัพยากรที่ดิน/หน่วยที่ดินตำบลบ้านกล้วย อำเภอเมือง จังหวัดชัยนาท	3-8
รูปที่ 6-1	แผนที่เขตการใช้ที่ดินตำบลบ้านกล้วย อำเภอเมือง จังหวัดชัยนาท	6-8

# บทที่ 1

## บทนำ

### 1.1 หลักการและเหตุผล

ในอดีตที่ผ่านมาประเทศไทยได้นำทรัพยากรธรรมชาติไปใช้ในการพัฒนาประเทศ โดยขาดการจัดการอย่างมีระบบเป็นผลให้ทรัพยากรธรรมชาติเกิดความเสื่อมโทรมอย่างรวดเร็ว โดยเฉพาะทรัพยากรดินซึ่งเป็นปัจจัยพื้นฐานของการพัฒนาทั้งทางด้านเกษตรกรรม อุตสาหกรรมและกิจการบริการอื่นๆ การใช้ทรัพยากรธรรมชาติไปอย่างฟุ่มเฟือย โดยขาดการบริหารจัดการอย่างเหมาะสมเป็นเหตุให้มีการบุกรุกพื้นที่ป่าไม้ ซึ่งเป็นการทำลายแหล่งต้นน้ำลำธารโดยตรงจนก่อให้เกิดความไม่สมดุลตามธรรมชาติ ซึ่งส่งผลให้เกิดภาวะน้ำท่วมภัยแล้งหรือแผ่นดินถล่มและยังส่งผลให้เกิดปัญหาการแย่งชิงทรัพยากรธรรมชาติ ทั้งทรัพยากรดินและทรัพยากรน้ำอย่างรุนแรงอันก่อให้เกิดผลเสียหายต่อความเป็นอยู่ของประชากรและระบบเศรษฐกิจของประเทศ

ดังนั้นกรมพัฒนาที่ดิน โดยสำนักสำรวจดินและวางแผนการใช้ที่ดินจึงได้จัดทำเขตการใช้ที่ดินระดับตำบลโดยพิจารณาจากข้อมูลสภาพพื้นที่ ความต้องการของชุมชน แนวนโยบายด้านการเกษตรของรัฐ และท้องถิ่นในระดับต่างๆ นำมาวิเคราะห์กำหนดเขตการใช้ที่ดินระดับตำบล แล้วนำเสนอผลรายงานประกอบแผนที่ขนาดมาตราส่วน 1 : 25,000 พร้อมข้อเสนอแนะด้านการจัดการที่ดิน

### 1.2 วัตถุประสงค์

1.2.1 กำหนดเขตการใช้ที่ดินทางการเกษตร พร้อมทั้งจัดทำแผนที่และรายงานเพื่อเสนอแนะแนวทางการใช้ที่ดิน เพื่อเพิ่มผลผลิตทางการเกษตรควบคู่ไปกับการอนุรักษ์ทรัพยากรธรรมชาติ และสิ่งแวดล้อมในตำบล

1.2.2 เพื่อใช้เป็นแนวทางในการจัดทำแผนปฏิบัติการพัฒนาการเกษตรระดับตำบล

### 1.3 สถานที่ ระยะเวลา และผู้ดำเนินงาน

1.3.1 สถานที่ดำเนินงาน พื้นที่ตำบลบ้านกล้วย อำเภอเมืองชัยนาท จังหวัดชัยนาท

1.3.2 ระยะเวลาดำเนินงาน ระหว่างวันที่ 1 ตุลาคม 2551 – 30 กันยายน 2552

1.3.3 ผู้ดำเนินงาน กลุ่มวางแผนการใช้ที่ดิน สำนักงานพัฒนาที่ดินเขต 1

## 1.4 ขั้นตอนการดำเนินงาน

1.4.1 ศึกษาวิเคราะห์ข้อมูลด้านกายภาพ จากฐานข้อมูลแผนที่ขนาดมาตราส่วน 1 : 25,000 อาทิ ข้อมูลดินและสภาพการใช้ที่ดิน พร้อมทั้งข้อมูล ด้านป่าไม้ตามกฎหมาย ชลประทาน ปฎิรูปที่ดินและ ชั้นคุณภาพลุ่มน้ำ เป็นต้น ตลอดจนวิเคราะห์ข้อมูลด้านเศรษฐกิจและสังคม รวมทั้งการประเมินความเหมาะสมของที่ดินด้านการเกษตร

1.4.2 ศึกษาวิเคราะห์ด้านนโยบายการใช้ที่ดินทั้งในระดับชาติ ระดับกระทรวง ระดับจังหวัด และระดับท้องถิ่น

1.4.3 นำเสนอขั้นตอนการดำเนินงานและรูปแบบของการกำหนดเขตการใช้ที่ดินระดับตำบล ให้กับส่วนราชการในพื้นที่ องค์กรปกครองส่วนท้องถิ่น รวมถึงเกษตรกรและหมอดินอาสาในพื้นที่พร้อมรับฟังข้อเสนอแนะ เพื่อการปรับปรุงข้อมูลให้มีความสมบูรณ์

1.4.4 สัมภาษณ์บุคคล ปัญหาและความต้องการของเกษตรกรในพื้นที่ เพื่อนำมาวิเคราะห์จุดแข็ง จุดอ่อน โอกาส และข้อจำกัดในการพัฒนาด้านเกษตรกรรม โดยนำมาประมวลผลร่วมกับข้อมูลในข้อ

1.4.1

1.4.5 กำหนดเขตการใช้ที่ดินระดับตำบล พร้อมข้อเสนอแนะด้านการจัดการทรัพยากรในพื้นที่

1.4.6 จัดทำรายงานเขตการใช้ที่ดินระดับตำบล พร้อมข้อเสนอแนะ ประกอบกับแผนที่ขนาดมาตราส่วน 1 : 25,000

## 1.5 ประโยชน์ที่คาดว่าจะได้รับ

1.5.1 เป็นแนวทางในการบริหารจัดการทรัพยากรธรรมชาติระดับตำบลอย่างมีประสิทธิภาพ และสอดคล้องกับความต้องการของชุมชน โดยคำนึงถึงแนวนโยบายของรัฐในระดับต่างๆ

1.5.2 เขตการใช้ที่ดินระดับตำบล สามารถใช้เป็นฐานข้อมูลในการพิจารณากำหนดเป้าหมายการพัฒนา ด้านเกษตรกรรมระดับตำบล เพื่อเพิ่มผลผลิต และการใช้ทรัพยากรที่ดินอย่างยั่งยืน

## บทที่ 2

### สภาพทั่วไปของพื้นที่

#### 2.1 ที่ตั้งและอาณาเขต

##### ที่ตั้ง

ตำบลบ้านกล้วย ตั้งอยู่ทางทิศตะวันตกเฉียงใต้ของอำเภอเมืองชัยนาท จังหวัดชัยนาท (รูปที่ 2-1)

##### อาณาเขต

ทิศเหนือ	ติดกับ อบต.เขาท่าพระ อำเภอเมืองชัยนาท จังหวัดชัยนาท
ทิศใต้	ติดกับ อบต.ชัยนาท อำเภอเมืองชัยนาท จังหวัดชัยนาท
ทิศตะวันออก	ติดกับ อบต.ตลุก อำเภอสรรพยา จังหวัดชัยนาท
ทิศตะวันตก	ติดกับ อบต.ในเมือง อำเภอเมืองชัยนาท จังหวัดชัยนาท

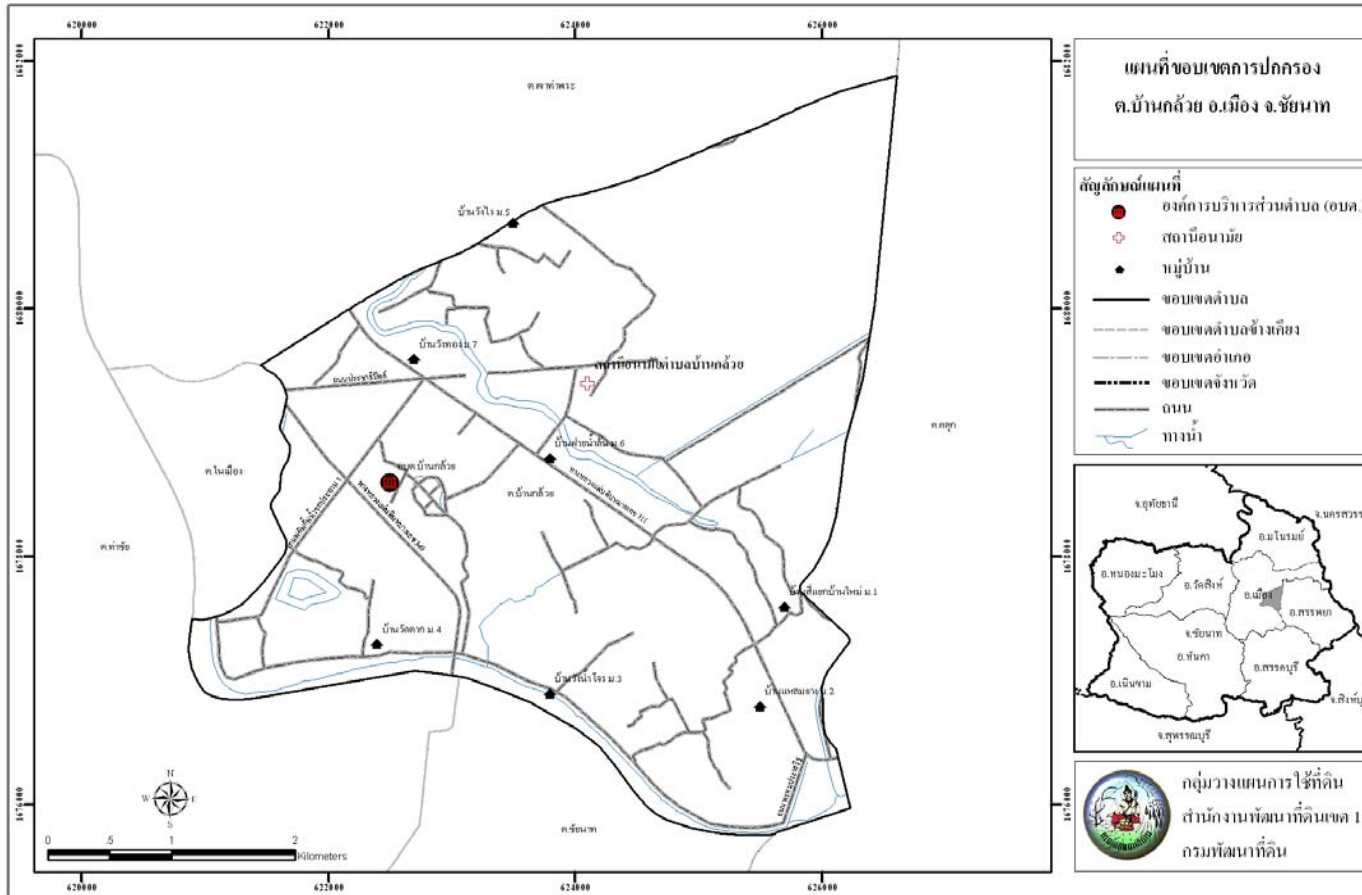
ตำบลบ้านกล้วย มีพื้นที่ทั้งหมดประมาณ 12,764 ไร่ หรือประมาณ 20.422 ตารางกิโลเมตร แบ่งเขตการปกครองออกเป็น 7 หมู่บ้านดังนี้ (กรมการปกครอง, 2550)

หมู่ที่ 1	บ้านสี่แยกบ้านใหม่	หมู่ที่ 5	บ้านวังไร
หมู่ที่ 2	บ้านแหลมยาง	หมู่ที่ 6	บ้านฝายน้ำล้น
หมู่ที่ 3	บ้านวัดปลั่ง	หมู่ที่ 7	บ้านวังทอง
หมู่ที่ 4	บ้านวัดตาก		

#### 2.2 สภาพภูมิประเทศ

ลักษณะภูมิประเทศโดยทั่วไปเป็นที่ราบลุ่ม ซึ่งเป็นส่วนหนึ่งของที่ราบลุ่มเจ้าพระยาหรือแอ่งเจ้าพระยา เกิดจากการทับถมของตะกอนลำน้ำ พื้นที่มีความลาดเทเล็กน้อย จากทิศตะวันตกเฉียงเหนือไปทางทิศตะวันออกเฉียงใต้ แม่น้ำเจ้าพระยาไหลผ่านทางด้านทิศตะวันออกต่อลงมาทางด้านทิศใต้ของตำบล นอกจากนี้ยังมีระบบคลองส่งน้ำชลประทานครอบคลุมทั่วทั้งตำบล ความสูงของพื้นที่อยู่ระหว่าง 15-16 เมตรเหนือระดับทะเลปานกลาง





รูปที่ 2-1 แผนที่เขตการปกครอง ตำบลบ้านกล้วย อำเภอเมือง จังหวัดชัยนาท

ที่มา : ปรับปรุงจากข้อมูลกรมการปกครอง 2548 (2552)

## 2.3 สภาพภูมิอากาศ

ลักษณะภูมิอากาศของตำบลบ้านกล้วย อำเภอเมืองชัยนาท จังหวัดชัยนาท จัดอยู่ในลักษณะภูมิอากาศเขตร้อนแบบร้อนชื้นสลับแล้ง (Tropical wet-dry climate) ตามการจำแนกของ KOPPEN (KOPPEN's classification) ในเขตนี้จะมีฤดูฝนและฤดูแล้งแตกต่างกันอย่างชัดเจน ซึ่งแบ่งได้ 3 ฤดู คือฤดูร้อนเริ่มประมาณกลางเดือนกุมภาพันธ์ถึงกลางเดือนพฤษภาคม โดยได้รับอิทธิพลจากลมมรสุมตะวันตกเฉียงใต้ มีลักษณะอากาศร้อนและอบอ้าว ส่วนฤดูฝนเริ่มประมาณกลางเดือนพฤษภาคมถึงประมาณกลางเดือนตุลาคม โดยฤดูนี้จะเริ่มเมื่อมีมรสุมตะวันตกเฉียงใต้ ซึ่งเป็นลมชื้นพัดปกคลุมทำให้ฝนตกแผ่กระจายตามร่องมรสุมประกอบกับร่องความกดอากาศต่ำ (depression) พาดผ่านจากทางทิศตะวันออกทำให้มีอากาศชุ่มชื้นและฝนตกชุกโดยทั่วไป โดยเฉพาะช่วงปลายเดือนกันยายนและช่วงต้นเดือนตุลาคม สำหรับฤดูหนาวเริ่มประมาณกลางเดือนพฤศจิกายนถึงประมาณกลางเดือนกุมภาพันธ์ โดยได้รับอิทธิพลจากมรสุมตะวันออกเฉียงเหนือซึ่งจะนำความหนาวเย็นมาสู่ประเทศไทย

จากสถิติภูมิอากาศของสถานีอุตุนิยมวิทยาในรอบ 10 ปี (พ.ศ.2542-2551) จังหวัดชัยนาท ได้นำมาใช้พิจารณาเป็นตัวแทนลักษณะภูมิอากาศในพื้นที่ ตำบลบ้านกล้วย อำเภอเมืองชัยนาท จังหวัดชัยนาท สามารถสรุปได้ดังนี้ (ตารางที่ 2-1 และรูปที่ 2-2)

หมายเหตุ : เนื่องจากจังหวัดสิงห์บุรีไม่มีสถานีตรวจวัดอากาศของกรมอุตุนิยมวิทยา

**2.3.1 ปริมาณน้ำฝน** มีปริมาณน้ำฝนเฉลี่ยทั้งปี 1,021.35 มิลลิเมตร โดยเดือนกันยายนเป็นเดือนที่มีปริมาณน้ำฝนมากที่สุด คือ 235.71 มิลลิเมตร และปริมาณน้ำฝนน้อยที่สุด คือ 2.71 มิลลิเมตรอยู่ในเดือนธันวาคม

**2.3.2 อุณหภูมิ** มีอุณหภูมิเฉลี่ยสูงสุดทั้งปีประมาณ 33.20 องศาเซลเซียส อุณหภูมิเฉลี่ยต่ำสุดทั้งปีอยู่ที่ 23.18 องศาเซลเซียส โดยเดือนเมษายนเป็นเดือนที่มีอุณหภูมิสูงที่สุด คือ 35.72 องศาเซลเซียส ส่วนเดือนธันวาคมเป็นเดือนที่มีอุณหภูมิต่ำที่สุดอยู่ที่ 19.93 องศาเซลเซียส และมีความยาวนานของแสงแดดในหนึ่งวันมากที่สุด คือ 8.73 ชั่วโมงต่อวัน

**2.3.3 ความชื้นสัมพัทธ์** มีความชื้นสัมพัทธ์เฉลี่ยทั้งปี 70.42 เปอร์เซ็นต์ โดยเดือนกันยายนมีค่าความชื้นสัมพัทธ์เฉลี่ยมากที่สุด คือ 75.75 เปอร์เซ็นต์ และเดือนธันวาคมมีค่าความชื้นสัมพัทธ์น้อยที่สุด คือ 64.71 เปอร์เซ็นต์

**2.3.4 การวิเคราะห์ช่วงฤดูเพาะปลูก** เป็นการวิเคราะห์ข้อมูลเพื่อหาช่วงเวลาที่เหมาะสมในการเพาะปลูก โดยใช้ข้อมูลเกี่ยวกับปริมาณน้ำฝนรายเดือนเฉลี่ย และค่าศักยภาพการคายระเหยน้ำของพืชรายเดือนเฉลี่ย (Evapotranspiration: ET<sub>o</sub>) ซึ่งคำนวณโดยใช้โปรแกรม Cropwat (Version 4.3)

เมื่อนำมาสร้างกราฟเพื่อหาช่วงระยะเวลาที่เหมาะสมในการปลูกพืช โดยพิจารณาจากระยะเวลาที่เส้นน้ำฝนอยู่เหนือเส้น 0.5ET<sub>o</sub> ซึ่งสามารถนำมาหาช่วงระยะเวลาที่เหมาะสมในการปลูกพืช ของตำบลบ้านกล้วย อำเภอเมืองชัยนาท จังหวัดชัยนาท ได้ดังนี้

1) ช่วงระยะเวลาที่เหมาะสมในการเพาะปลูก จะอยู่ในช่วงตั้งแต่กลางเดือนเมษายนถึงกลางเดือนพฤศจิกายน ช่วงระหว่างกลางเดือนสิงหาคมถึงกลางเดือนตุลาคมเป็นช่วงที่มีปริมาณน้ำฝนมากเกินพอสำหรับฤดูการเพาะปลูก และหลังจากนั้นคือช่วงที่สำรองน้ำไว้เพาะปลูก จะมีระยะเวลาประมาณ 15 วันคือช่วงต้นเดือนพฤศจิกายน

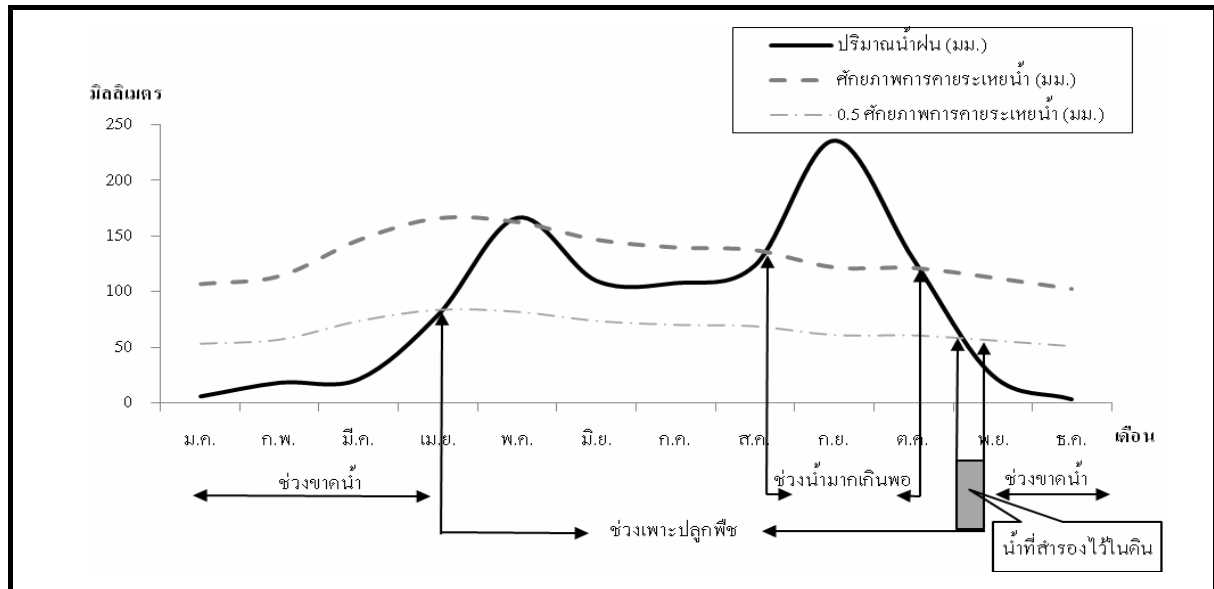
2) ช่วงเวลาที่ไม่เหมาะสมต่อการเพาะปลูกพืช ซึ่งจะมีปริมาณน้ำฝนและการกระจายน้อยหรือไม่เพียงพอต่อการเจริญเติบโตของพืช ซึ่งจะอยู่ในช่วงกลางเดือนพฤศจิกายนถึงกลางเดือนเมษายนของทุกปี

ตารางที่ 2-1 สถิติภูมิอากาศ ณ สถานีตรวจวัดอากาศจังหวัดชัยนาท (ปี พ.ศ.2542-2551)

เดือน	ปริมาณน้ำฝน (มม.)	ปริมาณฝนที่เป็นประโยชน์(มม.)	อุณหภูมิสูงสุด (°ซ)	อุณหภูมิต่ำสุด (°ซ)	ความยาวนานแสงแดด (ชม./วัน)	ความชื้นสัมพัทธ์ (%)	ความเร็วลม (กม./วัน)	การคายระเหยน้ำ (มม.)*
ม.ค.	5.39	5.4	31.92	20.14	8.52	65.19	54.75	106.64
ก.พ.	17.68	17.2	32.97	22.03	8.69	67.36	64.10	113.96
มี.ค.	20.92	20.2	34.59	23.97	8.15	67.68	85.56	146.63
เม.ย.	79.03	69	35.72	25.38	8.73	68.22	130.42	166.20
พ.ค.	166.29	122.1	34.21	25.26	7.38	72.29	167.06	162.75
มิ.ย.	109.41	90.3	33.81	25.20	6.43	74.14	160.31	146.70
ก.ค.	107.47	89	33.36	24.93	5.54	73.48	124.37	139.81
ส.ค.	123.41	99	33.16	24.78	5.24	73.74	126.64	137.33
ก.ย.	235.71	146.8	32.77	22.16	5.55	75.75	87.23	121.80
ต.ค.	129.02	102.4	32.70	21.97	7.29	73.80	62.82	121.21
พ.ย.	24.31	23.4	32.04	22.40	8.28	68.66	80.14	112.50
ธ.ค.	2.71	2.7	31.16	19.93	8.50	64.71	61.18	102.30
รวม	<b>1,021.35</b>	<b>787.5</b>	-	-	-	-	-	<b>1,577.83</b>
เฉลี่ย	-	-	<b>33.20</b>	<b>23.18</b>	<b>7.36</b>	<b>70.42</b>	<b>100.38</b>	-

ที่มา : กรมอุตุนิยมวิทยา, 2551

หมายเหตุ : \*จากการคำนวณด้วยโปรแกรม CROPWAT



รูปที่ 2-2 สมดุลของน้ำเพื่อการเกษตร จังหวัดชัยนาท พ.ศ. 2542-2551

## 2.4 สภาพสังคมและการรวมกลุ่มเกษตรกร

สภาพสังคมและการรวมกลุ่มเกษตรกรตำบลบ้านกล้วย อำเภอมืองชัยนาท ได้จากการศึกษาข้อมูลทุติยภูมิ เอกสารและรายงานที่เกี่ยวข้อง ได้แก่ รายงานสถิติจำนวนประชากรและบ้าน (กรมการปกครอง) ผลการสำรวจข้อมูลระดับหมู่บ้าน (สำนักงานสถิติแห่งชาติ) แผนพัฒนาการเกษตรตำบล (ศูนย์บริการและถ่ายทอดเทคโนโลยีการเกษตรประจำตำบลบ้านกล้วย) และแผนพัฒนาสามปี (องค์การบริหารส่วนตำบลบ้านกล้วย) เป็นต้น ได้ผลการศึกษาดังนี้

### 2.4.1 สภาพทางสังคม

ตำบลบ้านกล้วย มีหมู่บ้านที่อยู่ในเขตการปกครองขององค์การบริหารส่วนตำบลบ้านกล้วย จำนวน 7 หมู่บ้าน มีประชากรรวมทั้งสิ้น 13,413 คน เป็นชาย 6,351 คนและเป็นหญิง 7,062 คน จำนวนบ้าน 5,389 หลังคาเรือน จำนวนประชากรเฉลี่ย 3 คนต่อหลังคาเรือน (รายงานสถิติจำนวนประชากรและบ้าน กรมการปกครอง ณ เดือนธันวาคม พ.ศ. 2550) ความหนาแน่น 656.85 คนต่อตารางกิโลเมตร ประชากรส่วนใหญ่นับถือศาสนาพุทธ มีประเพณีการทำบุญตามพระพุทธศาสนาในเดือนต่างๆ ที่สืบสานต่อเนื่องกันมา มีความเป็นอยู่แบบเครือญาติผูกพันและพึ่งพาอาศัยกันให้ความเคารพนับถือพระสงฆ์ ผู้อาวุโสและผู้นำชุมชน

### 2.4.2 การรวมกลุ่มเพื่อการประกอบอาชีพของเกษตรกร

สถาบันเกษตรกร มีการรวมกลุ่มเพื่อการประกอบอาชีพอย่างเป็นทางการและไม่เป็นทางการในตำบลบ้านกล้วย มีการรวมกลุ่มหลายรูปแบบ ได้แก่ กลุ่มแม่บ้านทำข้าวโพด

## 2.5 สภาพเศรษฐกิจ

สภาพเศรษฐกิจของตำบลบ้านกล้วย ได้จากการศึกษาข้อมูลทุติยภูมิ เอกสารและรายงานที่เกี่ยวข้องเช่นเดียวกับหัวข้อ 2.4 ได้ผลการศึกษาดังนี้

**2.5.1 การประกอบอาชีพ** ประชากรส่วนใหญ่ประกอบอาชีพเกษตรกรรมเป็นหลัก คิดเป็นร้อยละ 20.00 ของครัวเรือนทั้งหมด โดยมีพื้นที่ทำการเกษตรเฉลี่ย 10.00 ไร่ต่อครัวเรือนและมีแรงงานภาคเกษตรเฉลี่ย 3 คนต่อครัวเรือน อาชีพรองลงมาเป็นการค้าขาย รับจ้าง รับราชการและอื่นๆ การถือครองที่ดิน ส่วนใหญ่มีที่ดินทำกินเป็นของตนเองและบางส่วนเช่าที่ดินทำกินเพิ่ม

### 2.5.2 การผลิตทางการเกษตร

**พืช** เกษตรกรส่วนใหญ่นิยมปลูก ได้แก่ ข้าว พันธุ์ข้าวที่ปลูก ปทุมธานี 1 สุพรรณบุรี 1 อ้อยโรงงาน ส้มโอขาวแตงกวา

- ผลผลิตข้าวนาปี ปีการผลิต 2550/51 เฉลี่ย 930 กิโลกรัมต่อไร่
- ผลผลิตข้าวนาปรัง ปีการผลิต 2550/51 เฉลี่ย 852 กิโลกรัมต่อไร่

- ผลผลิตอ้อยโรงงาน ปีการผลิต 2550/51 เฉลี่ย 9,060 กิโลกรัมต่อไร่
- ผลผลิตสั้มโอ ปีการผลิต 2550/51 เฉลี่ย 1,053 กิโลกรัมต่อไร่

**ปศุสัตว์** จากข้อมูลของปศุสัตว์จังหวัดชัยนาท (ปี 2551) มีเกษตรกรเลี้ยงโคเนื้อ จำนวน 13 ราย โคเนื้อ 216 ตัว เกษตรกรเลี้ยงไก่ จำนวน 40 ราย ไก่ 2,612 ตัว เกษตรกรเลี้ยงเป็ด จำนวน 8 ราย เป็ด 4,213 ตัว

**ประมง** จากข้อมูลของประมงจังหวัดชัยนาท (ปี 2551) มีจำนวนเกษตรกรที่เพาะเลี้ยงสัตว์น้ำ บ่อเลี้ยง 18 บ่อ ร่องสวน 3 ร่องสวน กระชัง 50 กระชัง พื้นที่ 8.16 ไร่ สัตว์น้ำที่เพาะเลี้ยง ได้แก่ ปลานิล ปลาตะเพียน ปลาดุก ปลาช่อน ปลาบึก ปลาหมอสี ปลานิลแดง จระเข้ 242 ตัวและอื่นๆ

### 2.5.3 ต้นทุนการผลิต

ข้าวเหนียว	ต้นทุนการผลิต 3,480 บาทต่อไร่
ข้าวนาปรัง	ต้นทุนการผลิต 3,480 บาทต่อไร่
อ้อยโรงงาน	ต้นทุนการผลิตปี (1) 10,284 บาทต่อไร่
	ต้นทุนการผลิตปี (2-3) 4,390 บาทต่อไร่
สั้มโอ	ต้นทุนการผลิต 22,500 บาทต่อไร่

### 2.5.4 การอุตสาหกรรม

สำนักงานอุตสาหกรรมจังหวัดชัยนาท รายงานว่า พ.ศ. 2550 มีโรงงานอุตสาหกรรมประเภท 2 และ 3 ตั้งอยู่ในตำบลทั้งสิ้น 15 โรง จำแนกได้ดังนี้ โรงทำขนมอบแห้ง 1 แห่ง โรงทำท่อไอเสียรถยนต์ 1 แห่ง โรงสีข้าว 1 แห่ง โรงไส ซอย ไม้ 1 แห่ง โรงทำเครื่องเรือนจากไม้ 1 แห่ง โรงอัดเศษกระดาษ, พลาสติก, โลหะ 1 แห่ง โรงทำส่วนประกอบและอุปกรณ์ของเครื่องยนต์ 1 แห่ง โรงผลิตรถพ่วง 1 แห่ง โรงซ่อมและเคาะพ่นสีรถยนต์ 3 แห่ง โรงปะยางรถยนต์และซ่อมจักรยานยนต์ 1 แห่ง โรงพิมพ์สิ่งพิมพ์ 1 แห่ง โรงซ่อมเครื่องยนต์ 1 แห่ง โรงทำท่อไอเสียรถยนต์ 1 แห่ง

### 2.5.5 รายได้ รายจ่ายและแหล่งสินเชื่อ

**รายได้** จากข้อมูลความจำเป็นพื้นฐาน ปี 2550-2554 (จปฐ.) โดยเฉลี่ยร้อยละ 98.60 ของครัวเรือนทั้งหมด มีคนในครัวเรือนมีรายได้เฉลี่ยไม่ต่ำกว่า 23,000 บาทต่อคนต่อปี

**รายจ่าย** จากข้อมูลของสำนักงานสถิติแห่งชาติ ปี 2550 พบว่า รายจ่ายต่อครัวเรือนต่อเดือน 12,841 บาทต่อครัวเรือนต่อเดือน

**แหล่งสินเชื่อ** เกษตรกรใช้บริการสินเชื่อจากแหล่งต่างๆ ได้แก่ ธนาคารเพื่อการเกษตรและสหกรณ์การเกษตร (ธ.ก.ส) สหกรณ์การเกษตร กองทุนหมู่บ้าน ธนาคารพาณิชย์และเอกชน เป็นต้น

## 2.5.6 โครงสร้างพื้นฐาน

1) สาธารณูปโภค ได้แก่

- (1) ไฟฟ้า มีไฟฟ้าทุกหมู่บ้าน
- (2) ประปา มีประปาครบทุกหมู่บ้าน
- (3) การโทรคมนาคม มีโทรศัพท์สาธารณะ

2) สถานบริการสาธารณะและสถานที่ราชการ ได้แก่ โรงเรียนประถมศึกษา 3 แห่ง ศูนย์การเรียนรู้ชุมชน 1 แห่ง ที่อ่านหนังสือพิมพ์ประจำหมู่บ้าน 2 แห่ง วัด 4 แห่ง สถานีอนามัยประจำตำบล 1 แห่งและที่ทำการองค์การบริหารส่วนตำบล 1 แห่ง เป็นต้น

## บทที่ 3

### สถานภาพทรัพยากร

#### 3.1 ทรัพยากรที่ดินและการใช้ที่ดิน

##### 3.1.1 สถานภาพของทรัพยากรที่ดินในปัจจุบัน

จากการศึกษาสถานภาพของทรัพยากรที่ดินในปัจจุบันที่ใช้ในการเกษตรของ ตำบลบ้านกล้วย อำเภอเมืองชัยนาท จังหวัดชัยนาท อาศัยจากการรายงานสำรวจดินเพื่อการเกษตร แบบก่อนข้างละเอียด มาตรฐาน 1:25,000 ของจังหวัดชัยนาท โดยสำนักสำรวจดินและวางแผนการใช้ที่ดิน จัดทำลักษณะและสมบัติทางกายภาพและเคมีที่สำคัญเช่น เนื้อดิน การระบายน้ำของดิน ปฏิกริยาดิน เป็นต้น เพื่อแสดงให้เห็นคุณภาพที่ดินและนำไปใช้ในการจัดความเหมาะสมของที่ดินสำหรับพืชเศรษฐกิจต่อไป พบว่าดินที่นำมาใช้สำหรับเกษตรกรรมมีพื้นที่รวมกันประมาณ 9,067.00 ไร่หรือร้อยละ 71.04 ของพื้นที่ ดังแสดงในรูปที่ 3.1 และตารางที่ 3.1 ซึ่งสามารถบรรยายพอสังเขปได้ดังนี้

1) กลุ่มดินเหนียวลึกมาก การระบายน้ำเร็ว (กลุ่มชุดดินที่ 4, 4I (เขตชลประทาน), 6, 6I (เขตชลประทาน) 7 และ 7I (เขตชลประทาน) มีเนื้อที่ 12,087 ไร่ หรือร้อยละ 94.70 ของพื้นที่ตำบลบ้านกล้วย เป็นกลุ่มดินที่เกิดจากวัตถุต้นกำเนิดดินพวกตะกอนลำนํ้า ในบริเวณที่ราบตะกอนน้ำพา เป็นพื้นที่ราบเรียบถึงค่อนข้างราบเรียบ มีน้ำแช่ขังในช่วงฤดูฝน เป็นกลุ่มดินลึกที่มีการระบายน้ำเร็วถึงค่อนข้างเร็ว มีเนื้อดินเป็นดินเหนียว ดินบนมีสีดำหรือสีเทา ดินล่างมีสีเทาน้ำตาลหรือสีน้ำตาลอ่อน มีจุดประสีน้ำตาลปนเหลือง อาจพบก้อนปูนหรือก้อนสารเคมีสะสมพวกเหล็กและแมงกานีสในชั้นดินล่าง ดินมีความอุดมสมบูรณ์ตามธรรมชาติปานกลาง ปฏิกริยาดินเป็นกรดจัดถึงเป็นกรดเล็กน้อย ค่าความเป็นกรดเป็นด่างประมาณ 5.5-6.5 ปัจจุบันพื้นที่บริเวณนี้ส่วนใหญ่ใช้ทำนา

**ปัญหาการใช้ประโยชน์ที่ดิน** ปกติไม่ค่อยมีปัญหาในการใช้ประโยชน์ที่ดิน สำหรับการปลูกข้าว แต่ถ้าเป็นที่ลุ่มต่ำ อาจประสบปัญหาน้ำท่วมขังในฤดูฝนหรือช่วงน้ำไหลบ่า



### แนวทางการจัดการ

**การปลูกข้าว** ควรเลือกช่วงเวลาปลูกที่เหมาะสม เพื่อป้องกันความเสียหายจากน้ำท่วมขังเมื่อมีฝนตกมาก การไถพรวนดินควรกระทำเมื่อดินมีความชื้นที่เหมาะสม และที่ระดับความลึกแตกต่างกันในแต่ละปี เพื่อป้องกันการเกิดชั้นดินดานใต้ชั้นไถพรวน ปรับปรุงดินด้วยอินทรีย์วัตถุเช่น ไถกลบตอซัง ฟืชปุ๋ยสด การใส่ปุ๋ยหมักหรือปุ๋ยคอกร่วมกับปุ๋ยเคมี เพื่อช่วยเพิ่มความอุดมสมบูรณ์ของดินและผลผลิต หากเกษตรกรสามารถทำการเพาะปลูกข้าวในระบบเกษตรอินทรีย์ได้จะทำให้ได้รับผลตอบแทนที่สูงขึ้นในพื้นที่ชลประทานควรมีการวางแผนการปลูกพืชให้สอดคล้องกับน้ำชลประทานโดยเฉพาะในฤดูแล้งที่มักประสบปัญหาน้ำไม่เพียงพอแก่การทำนา เกษตรกรควรเตรียมทางเลือกอื่นเช่น ปลูกพืชไร่ที่ใช้น้ำน้อย เป็นต้น

**การปลูกไม้ผล** เตรียมแปลงปลูกโดยการขุดดินให้มีสันร่องกว้าง 6-8 เมตร ร่องคูน้ำ กว้าง 1.0-1.5 เมตร ลึก 0.5-1.0 เมตร และมีคันดินอัดแน่นล้อมรอบเพื่อป้องกันน้ำท่วม เตรียมหลุมปลูกขนาด 50×50×50 ซม. พร้อมรองกันหลุมด้วยปุ๋ยหมักหรือปุ๋ยคอกร่วมกับปุ๋ยเคมี ควรมีการพัฒนากระบวนการให้น้ำแปลงปลูกพืช

2) **กลุ่มดินร่วนหยาบลึกมาก การระบายน้ำเร็ว** (กลุ่มชุดดินที่ 21 และ 21I (เขตชลประทาน)) มีเนื้อที่ 305.00ไร่ หรือร้อยละ 2.39 ของพื้นที่ตำบลบ้านกล้วย เป็นกลุ่มดินที่เกิดจากวัตถุต้นกำเนิดดินพวกตะกอนน้ำ บริเวณพื้นที่ที่ราบเรียบ มีน้ำแช่ขังในช่วงฤดูฝน เป็นกลุ่มดินลึกที่มีการระบายน้ำค่อนข้างเร็วถึงคิปานกลาง เนื้อดินบนเป็นพวกดินร่วนปนทรายหรือดินทรายปนดินร่วน ดินล่างเป็นดินร่วนปนทราย สีพื้นเป็นสีเทาหรือสีน้ำตาลปนเทา มีจุดประสีน้ำตาลปนเหลืองหรือสีเหลืองปนน้ำตาล ดินมีความอุดมสมบูรณ์ตามธรรมชาติค่อนข้างต่ำถึงปานกลาง ปฏิบัติการดินเป็นกรดจัดถึงเป็นด่างปานกลาง มีค่าความเป็นกรดเป็นด่างประมาณ 5.5-8.0 ปัจจุบันพื้นที่บริเวณนี้ส่วนใหญ่ใช้ทำนา บริเวณที่มีแหล่งน้ำสามารถปลูกผักและถั่วต่างๆในฤดูแล้ง

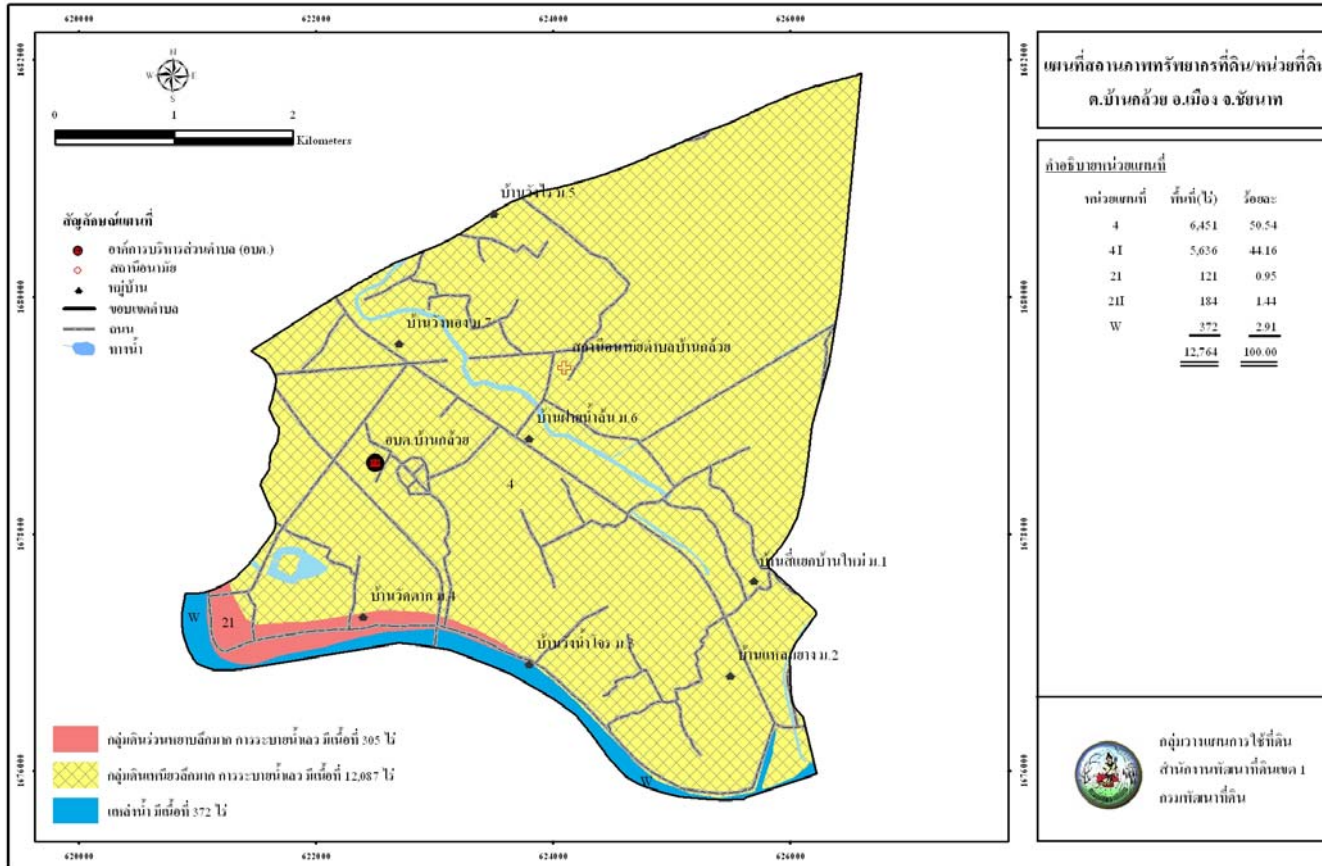
**ปัญหาการใช้ประโยชน์ที่ดิน** ไม่ค่อยมีข้อจำกัด แต่ถ้านำมาใช้ทำนาดินอาจขาดแคลนน้ำได้ในช่วงแล้งเนื่องจากดินทรายมีความสามารถในการอุ้มน้ำต่ำ

### แนวทางการจัดการ

**การปลูกข้าว** ควรเลือกระยะเวลาเพาะปลูกให้เหมาะสมกับฤดูกาล เพิ่มความร่วนซุยและความสามารถในการอุ้มน้ำของดินด้วยอินทรีย์วัตถุ เช่น การไถกลบตอซัง ฟืชปุ๋ยสด

ปุ๋ยหมัก ปุ๋ยคอกร่วมกับปุ๋ยเคมี มีระบบการให้น้ำไว้ใช้ในช่วงที่ข้าวขาดน้ำหรือทำนาครั้งที่ 2 หรือใช้ปลูกพืชไร่หรือพืชผักที่ใช้น้ำน้อย ในปีที่แล้งน้ำชลประทานไม่เพียงพอต่อการทำนา

**การปลูกพืชไร่ พืชผักหรือไม้ผล** เตรียมแปลงปลูก โดยการขุดดินให้มี สันร่องกว้าง 6-8 เมตร ร่องกว้าง 1.0-1.5 เมตร ลึก 0.5-1.0 เมตร และมีคันดินอัดแน่นล้อมรอบหรือ ทำร่องแบบเตี้ย เพื่อใช้ปลูกพืชผักหรือพืชไร่ เพื่อป้องกันน้ำแช่ขังในฤดูฝนปรับปรุงดินด้วย อินทรีย์วัตถุ โดยใช้พืชปุ๋ยสด ปุ๋ยหมักหรือปุ๋ยคอกร่วมกับปุ๋ยเคมีและควรพัฒนาระบบการให้น้ำ ในแปลงปลูก สำหรับการปลูกไม้ผลควรเตรียมหลุมปลูกขนาด 30×30×30 ซม. พร้อมปรับปรุง หลุมปลูกด้วยอินทรีย์วัตถุ ปุ๋ยหมักหรือปุ๋ยคอกร่วมกับปุ๋ยเคมี



รูปที่ 3-1 แผนที่แสดงอาณาเขตการใช้ที่ดิน ตำบลบ้านค้ำด้วย อำเภอเมือง จังหวัดเชียงราย

ที่มา : สำนักสำรวจดินและวางแผนการใช้น้ำ พ.ศ. 2550

ตารางที่ 3-1 สมบัติทางกายภาพและเคมีของดิน ตำบลบ้านกล้วย อำเภอเมืองชัยนาท จังหวัดชัยนาท

หน่วยที่ดิน	เนื้อดิน		การระบายน้ำ	ระดับความอุดม	ระดับ CEC	ระดับ % BS	ความลึก (ซม.)	pH		%ความลาดชัน	สภาพพื้นที่	เนื้อที่	
	บน	ล่าง						บน	ล่าง			ไร่	ร้อย
4	ดินเหนียว	ดินเหนียว	เลว	ปานกลาง	ปาน	สูง	>150	5.5-	5.5-	0-2	ค่อนข้าง	6,451	50.54
4I	ดินเหนียว	ดินเหนียว	เลว	ปานกลาง	ปาน	สูง	>150	5.5-	5.5-	0-2	ค่อนข้าง	5,636	44.16
2I	ดินร่วนปนทราย หรือ ดินทรายปน ดินร่วน	ดินร่วน ดินร่วนปน ดินเหนียว ดินร่วน เหนียวปนทราย หรือดินทรายปน ดินร่วน	ดีปานกลาง- ค่อนข้างเลว	ปานกลาง	ปาน กลาง	ปาน กลาง	>150	5.5- 8.0	5.5- 8.0	0-2	ค่อนข้าง ราบเรียบ	121	0.95
2II	ดินร่วนปนทราย หรือ ดินทรายปน ดินร่วน	ดินร่วน ดินร่วนปน ดินเหนียว ดินร่วน เหนียวปนทราย หรือดินทรายปน ดินร่วน	ดีปานกลาง- ค่อนข้างเลว	ปานกลาง	ปาน กลาง	ปาน กลาง	>150	5.5- 8.0	5.5- 8.0	0-2	ค่อนข้าง ราบเรียบ	184	1.44
W (แหล่งน้ำ)	-	-	-	-	-	-	-	-	-	-	-	372	2.91
											รวม	12,764	100.00

ที่มา : สำนักสำรวจดินและวางแผนการใช้ที่ดิน

## 3.2 ทรัพยากรน้ำ

### 3.2.1 แหล่งน้ำธรรมชาติ

แหล่งน้ำธรรมชาติที่สำคัญได้แก่ แม่น้ำเจ้าพระยาและหนองหัวแหลม

### 3.2.2 แหล่งน้ำที่สร้างขึ้น

พื้นที่ของตำบลบ้านกล้วยบางส่วนอยู่ในเขตชลประทานของโครงการส่งน้ำและบำรุงรักษามโนรมย์และโครงการส่งน้ำและบำรุงรักษามหาราช ซึ่งเกษตรกรสามารถใช้ประโยชน์ทางการเกษตรได้ตลอดปี นอกจากนี้ยังมีบ่อน้ำตื้น บ่อน้ำบาดาลและระบบประปาหมู่บ้านเพื่อใช้ประโยชน์ในการอุปโภคบริโภค

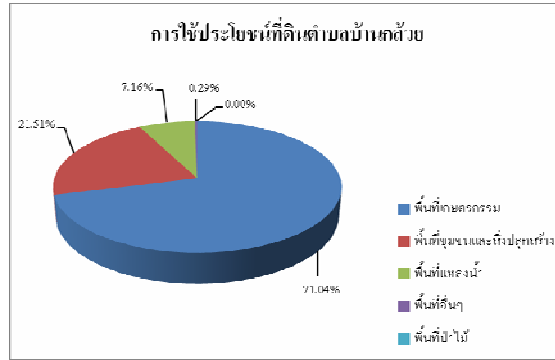
## 3.3 ทรัพยากรป่าไม้

จากข้อมูลแผนที่เขตป่าไม้ถาวรของกรมพัฒนาที่ดินและแผนที่เขตป่าสงวนแห่งชาติของกรมป่าไม้ เพื่อแสดงพื้นที่ป่าไม้ตามกฎหมาย พบว่า ตำบลบ้านกล้วย ไม่มีพื้นที่ป่าไม้ตามกฎหมาย และจากข้อมูลแผนที่การใช้ที่ดินของกรมพัฒนาที่ดินปี 2550 พบว่า นอกพื้นที่ป่าไม้ตามกฎหมาย ตำบลบ้านกล้วย ไม่มีพื้นที่ป่าไม้อยู่เลย

หมายเหตุ : จากการวิเคราะห์แผนที่มาตราส่วน 1: 50,000 โดยวิธีซ้อนทับด้วยระบบสารสนเทศภูมิศาสตร์

## 3.4 สภาพการใช้ที่ดิน

จากการสำรวจการใช้ประโยชน์ที่ดินของ ตำบลบ้านกล้วย อำเภอเมืองชัยนาท จังหวัดชัยนาท ในปี พ.ศ. 2552 โดยส่วนวิเคราะห์สภาพการใช้ที่ดินที่ 1 สำนักสำรวจดินและวางแผนการใช้ที่ดินพบว่า ตำบลบ้านกล้วย มีเนื้อที่ทั้งหมด 12,764 ไร่ มีการใช้ประโยชน์ที่ดินจำแนกเป็น 4 ประเภท โดยเป็นพื้นที่ประเภทเกษตรกรรมสูงเป็นอันดับหนึ่ง โดยมีเนื้อที่ 9,067 ไร่ หรือร้อยละ 71.04 ของพื้นที่ตำบล ส่วนมากเป็นพื้นที่นา รองลงมาคือ พื้นที่ประเภทชุมชนและสิ่งก่อสร้าง มีเนื้อที่ 2,745 ไร่ หรือร้อยละ 21.51 ของพื้นที่ทั้งหมดส่วนใหญ่เป็นตัวเมืองและย่านการค้า พื้นที่ประเภทแหล่งน้ำ เนื้อที่ 915 ไร่หรือร้อยละ 7.16 ของพื้นที่ ส่วนใหญ่เป็นแหล่งน้ำธรรมชาติ ประเภทแม่น้ำลำคลองพื้นที่ประเภทอื่นจัดอยู่ในอันดับสุดท้าย มีเนื้อที่ 37 ไร่ หรือร้อยละ 0.29 ของพื้นที่ซึ่งทั้งหมดถูกใช้เป็นทุ่งหญ้า สรุปได้ตามรูปที่ 3-2

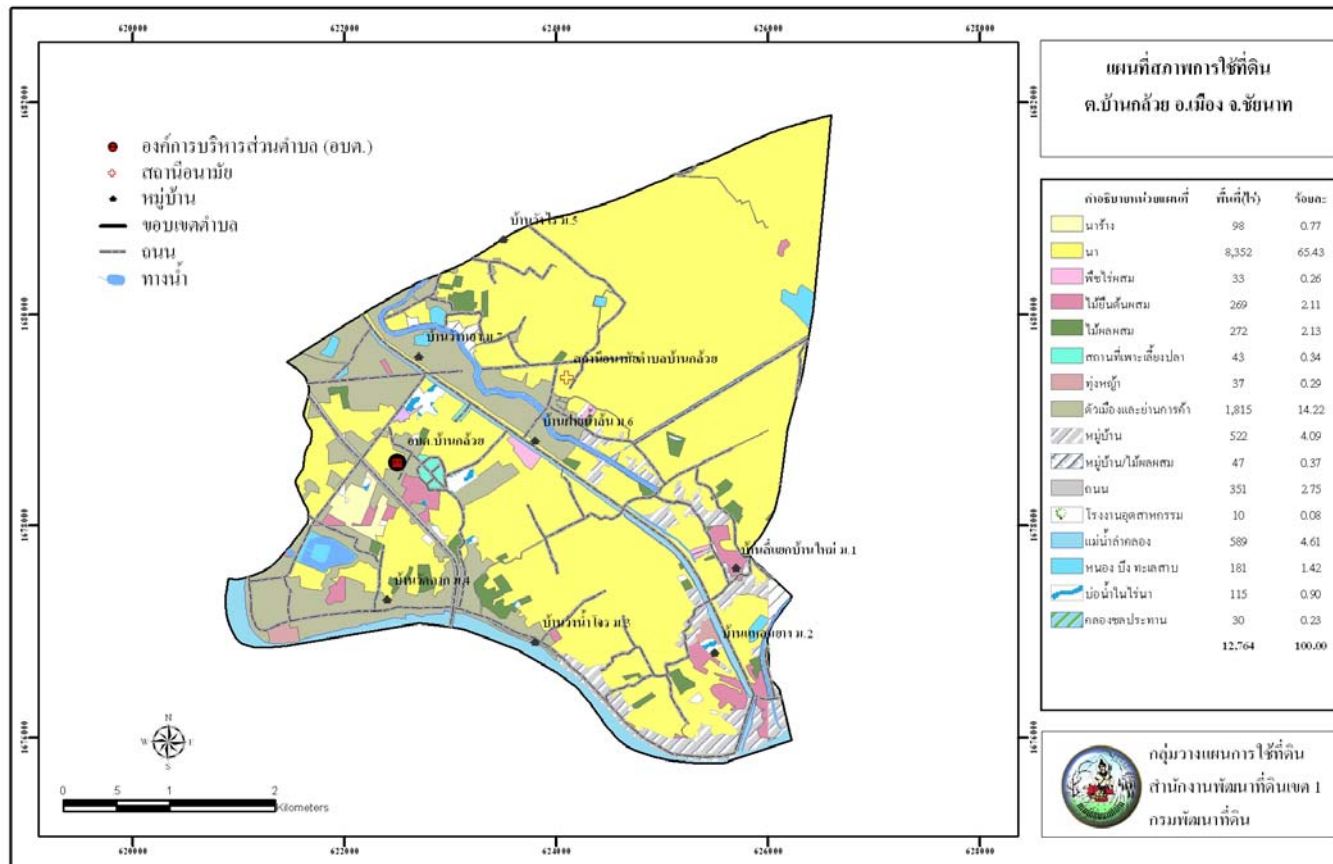


รูปที่ 3-2 สัดส่วนการใช้ประโยชน์ที่ดินตำบลบ้านกล้วย

สามารถสรุปสภาพการใช้ที่ดินตามประเภทต่างๆในปัจจุบันของ ตำบลบ้านกล้วย ได้ดังนี้

ตารางที่ 3-2 สภาพการใช้ที่ดินตามประเภทต่างๆในปัจจุบันของ ตำบลบ้านกล้วย อำเภอเมืองชัยนาท จังหวัดชัยนาท

ประเภทการใช้ที่ดิน	เนื้อที่	
	ไร่	ร้อยละ
<b>1. พื้นที่เกษตรกรรม</b>	<b>9,067</b>	<b>71.04</b>
- นา	8,352	65.43
- ไม้ผลผสม	272	2.13
- ไม้ยืนต้นผสม	269	2.11
- นาไร่ร้าง	98	0.77
- สถานที่เพาะเลี้ยงปลา	43	0.34
- พืชไร่ผสม	33	0.26
<b>2. พื้นที่ชุมชนและสิ่งปลูกสร้าง</b>	<b>2,745</b>	<b>21.51</b>
- ตัวเมืองและย่านการค้า	1,815	14.22
- หมู่บ้าน	522	4.09
- ถนน	351	2.75
- หมู่บ้าน/ไม้ผลผสม	47	0.37
- โรงงานอุตสาหกรรม	10	0.08
<b>3. พื้นที่แหล่งน้ำ</b>	<b>915</b>	<b>7.16</b>
- แม่น้ำลำคลอง	589	4.61
- หนอง บึง ทะเลสาบ	181	1.42
- บ่อน้ำในไร่นา	115	0.90
- คลองชลประทาน	30	0.23
<b>4. พื้นที่อื่นๆ</b>	<b>37</b>	<b>0.29</b>
- ทุ่งหญ้า	37	0.29
<b>รวม</b>	<b>12,764</b>	<b>100.00</b>



รูปที่ 3-3 แผนที่สภาพการใช้ที่ดิน ตำบลบ้านกล้วย อำเภอเมือง จังหวัดเชียงราย

ที่มา : ส่วนวิเคราะห์สภาพการใช้ที่ดินที่ 2 พ.ศ.2550

## บทที่ 4

### การประเมินคุณภาพที่ดิน

#### การประเมินคุณภาพที่ดิน

การประเมินคุณภาพที่ดิน เป็นการประเมินความเหมาะสมของที่ดินที่ได้จำแนกไว้ในแต่ละชุดดินกับประเภทการใช้ประโยชน์ที่ดิน โดยพิจารณาจากสมบัติของดินด้านกายภาพและเคมี สถานภาพเศรษฐกิจและสังคม สภาพแวดล้อมที่มีผลต่อการเจริญเติบโตของพืช รวมทั้งความยากง่ายในการใช้ประโยชน์ที่ดินในการปลูกพืชหรือประเภทการใช้ประโยชน์ที่ดิน

#### 4.1 ประเภทการใช้ประโยชน์ที่ดิน

หมายถึง ชนิดหรือระบบที่ดินด้านการเกษตร สภาพการผลิต ลักษณะการดำเนินงาน การใช้แรงงาน เทคโนโลยีและการจัดการ จากการศึกษาการใช้ประโยชน์ที่ดินที่ดำเนินการโดย ส่วนวิเคราะห์สภาพการใช้ที่ดินที่ 1 รวมทั้งนโยบายพัฒนาการเกษตรของรัฐ สภาพเศรษฐกิจและสังคม และความต้องการของท้องถิ่นในพื้นที่ตำบลบ้านกล้วย อำเภอเมืองชัยนาท จังหวัดชัยนาท สามารถกำหนดประเภทการใช้ประโยชน์ที่ดินที่เหมาะสมได้ดังนี้

#### ตารางที่ 4-1 ประเภทการใช้ประโยชน์ที่ดินตำบลบ้านกล้วย อำเภอเมืองชัยนาท จังหวัดชัยนาท

ประเภท	ชนิดพืช	พันธุ์	ผลผลิตเฉลี่ย (กิโลกรัมต่อไร่)
การใช้ประโยชน์ที่ดินหลัก	ข้าวเจ้า		
	- นาปี	(ปทุมธานี 1	930
	- นาปรัง	สุพรรณบุรี 1)	852
การใช้ประโยชน์ที่ดินทางเลือก	ข้าวโพด	CPK 888	4,900-6340
	อ้อย	K 84-69	7,916-9,057
		K 84-200	7,739-8,353
		K 92-80	7,219-8,724
		อู่ทอง 4	7,409-8,0083,585
	หญ้าเลี้ยงสัตว์		-
	พริก		
	ถั่วเขียว		
มะม่วง			
ส้มโอ			

ที่มา : สำนักงานเกษตรจังหวัดชัยนาทปี 2551



## 4.2 การกำหนดคุณภาพที่ดิน

คุณภาพที่ดิน (Land Qualities :LQ) ที่นำมาประเมินสำหรับการปลูกพืชในระบบของ FAO Framework ได้กำหนดไว้ 25 ชนิด สำหรับในพื้นที่ตำบลนี้อาจนำคุณภาพที่ดินมาประเมินเพียงไม่กี่ชนิด ทั้งนี้ขึ้นอยู่กับความพร้อมของข้อมูล ความแตกต่างของภูมิภาค และระดับความรุนแรงของคุณลักษณะดินที่มีผลต่อผลผลิตตลอดจนชนิดของพืช และความต้องการการใช้ประโยชน์ที่ดิน (Land Use Requirements : LUR) ดังนั้นคุณภาพที่ดินที่นำมาใช้มีดังนี้

- **ระบบอุณหภูมิ (Temperature regime :t)** คุณลักษณะที่ดินที่เป็นตัวแทน ได้แก่ ค่าอุณหภูมิเฉลี่ยในฤดูเพาะปลูกเพราะอุณหภูมิมิอิทธิพลต่อการงอกของเมล็ด การออกดอกของพืช บางชนิด และมีส่วนสัมพันธ์กับขบวนการสังเคราะห์แสง ซึ่งจะส่งผลกระทบต่อการเจริญเติบโตของพืช

- **ความชุ่มชื้นที่เป็นประโยชน์ต่อรากพืช (Moisture availability : m)** คุณลักษณะที่ดินที่เป็นตัวแทน ได้แก่ ระยะเวลาของการท่วมขังของน้ำในฤดูฝน ปริมาณน้ำฝนเฉลี่ยในรอบปีหรือความต้องการน้ำในช่วงการเจริญเติบโตของพืช และลักษณะของเนื้อดิน ซึ่งมีผลทางอ้อมในเรื่องความจุในการอุ้มน้ำที่เป็นประโยชน์ต่อพืช

- **ความเป็นประโยชน์ของออกซิเจนต่อรากพืช (Oxygen availability : o)** คุณลักษณะที่ดินที่เป็นตัวแทน ได้แก่ สภาพการระบายน้ำของดิน ทั้งนี้พืชโดยทั่วไปรากพืชต้องการออกซิเจนในขบวนการหายใจ

- **ความเป็นประโยชน์ของธาตุอาหาร (Nutrient availability : s)** คุณลักษณะที่ดินที่เป็นตัวแทน ได้แก่ ปริมาณธาตุอาหารพืชในดิน

- **สภาวะการหยั่งลึกของราก (Rooting conditions :r)** คุณลักษณะที่ดินที่เป็นตัวแทน ได้แก่ ความลึกของดิน ความลึกของระดับน้ำใต้ดิน และชั้นการหยั่งลึกของราก โดยความยากง่ายของการหยั่งลึกของรากในดินมีปัจจัยที่เกี่ยวข้อง ได้แก่ ลักษณะเนื้อดิน โครงสร้างของดิน การเกาะตัวของดิน และปริมาณกรวดหรือเศษหินที่พบในหน้าตัดดิน

- **ความเสียหายจากน้ำท่วม (Flood hazard :f)** คุณลักษณะที่ดินที่เป็นตัวแทน ได้แก่ จำนวนครั้งที่น้ำท่วมในช่วงรอบปี

- **การมีเกลือมากเกินไป (Excess of salts :x)** คุณลักษณะที่ดินที่เป็นตัวแทน ได้แก่ ปริมาณเกลืออิสระที่สะสมมากเกินไปจนเป็นอันตรายต่อการเจริญเติบโตของพืช

- **สารพิษ (Soil toxicities :z)** ระดับความลึกของชั้น jarosite ซึ่งจะมีอิทธิพลต่อปฏิกิริยาของดินจะทำให้ดินเป็นกรดจัดมาก ปริมาณซัลเฟตของเหล็กและอลูมิเนียมในดินจะสูงมากจนเป็นพิษต่อพืช ในที่นี้พิจารณาความเป็นกรดเป็นด่างของดินซึ่งจะมีผลต่อความเจริญเติบโตของพืช เนื่องจาก

ปฏิกิริยาดินจะทำให้สภาพต่างๆ ทางด้านเคมีและชีวภาพของดินถูกเปลี่ยนไปในสภาพที่เหมาะสมหรือไม่เหมาะสมต่อพืชที่ปลูกหรือมีผลต่อกิจกรรมของจุลินทรีย์ในดิน โดยกิจกรรมของจุลินทรีย์ในดินสามารถเป็นตัวควบคุมระดับของธาตุอาหารที่เป็นประโยชน์ต่อพืชได้ ด้วยสาเหตุนี้จึงต้องมีการปรับปรุงสภาพความเป็นกรดเป็นด่าง ของดิน โดยขึ้นอยู่กับชนิดของพืชที่ปลูกด้วย เพื่อให้ความเป็นกรดเป็นด่างของดินอยู่ในสภาพที่เหมาะสม

- ศักยภาพการใช้เครื่องจักร (Potential for mechanization :w) คุณลักษณะที่ดินที่เป็นตัวแทน ได้แก่ ความลาดชันของพื้นที่ ปริมาณหิน โคล่ ปริมาณก้อนหิน และการมีเนื้อดินเหนียวจัด ซึ่งปัจจัยทั้ง 4 นี้ อาจเป็นอุปสรรคต่อการไถพรวนโดยเครื่องจักร

- ความเสียหายจากการกัดกร่อน (Erosion hazard :e) คุณลักษณะ ที่ดินที่เป็นตัวแทน ได้แก่ ความลาดชันของพื้นที่

### 4.3 การจำแนกชั้นความเหมาะสมของที่ดิน

หลักการของ FAO Framework ได้จำแนกอันดับความเหมาะสมของที่ดินเป็น 2 อันดับ (Order) คือ

- (1) อันดับที่เหมาะสม (Order S : Suitability)
  - (2) อันดับที่ไม่เหมาะสม (Order N : Not Suitability )
- และจาก 2 อันดับที่ได้แบ่งย่อยออกเป็น 4 ชั้น (Class) ดังนี้

S1 : ชั้นที่มีความเหมาะสมสูง (Highly Suitable)

S2 : ชั้นที่มีความเหมาะสมปานกลาง (Moderately Suitable)

S3 : ชั้นที่มีความเหมาะสมเล็กน้อย (Marginally Suitable)

N : ชั้นที่ไม่มีความเหมาะสม (Not Suitable)

การจำแนกชั้นความเหมาะสมของที่ดินในพื้นที่ตำบลเป็นการประเมินความสามารถของดินหรือประเมินศักยภาพของดินต่อการปลูกพืชหรือประเภทการใช้ประโยชน์ที่ดินที่ได้กล่าวไว้แล้ว โดยการหาความสัมพันธ์ระหว่างคุณภาพที่ดินจากชุดดินที่ได้ทำการสำรวจไว้ในชั้นละเอียด (ส่วนสำรวจจำแนกดินที่ 1,2551) กับความต้องการปัจจัยต่างๆ ที่มีผลต่อการเจริญเติบโตและให้ผลผลิตของพืชหรือประเภทการใช้ประโยชน์ที่ดินแต่ละชนิด เพื่อจำแนกชั้นความเหมาะสมของชุดดินต่างๆ ต่อประเภทการใช้ประโยชน์ที่ดิน

ทั้งนี้ ได้ทำการจำแนกชั้นความเหมาะสมของที่ดินดังกล่าวออกเป็น 4 ชั้น โดยใช้ปัจจัยหรือข้อชี้แจงต่างๆ พิจารณาผลของการจำแนกชั้นความเหมาะสมของที่ดินในพื้นที่ตำบลได้ดังตารางที่ 4-2 และการจำแนกชั้นความเหมาะสมของที่ดินดังกล่าว สามารถสรุปชุดดินและเนื้อที่ของแต่ละ

ประเภทการใช้ประโยชน์ที่ดินที่มีชั้นความเหมาะสมสูง ความเหมาะสมปานกลาง และความเหมาะสมเล็กน้อยดังตารางที่ 4-3 4-4 และ 4-5 ตามลำดับ

ตารางที่ 4-2 ชั้นความเหมาะสมของที่ดิน ตำบลบ้านกล้วย อำเภอเมืองชัยนาท จังหวัดชัยนาท

หน่วย แผนที่ ที่ดิน	ข้าว	ข้าวโพด	อ้อย	มันสำปะหลัง	พริก	ถั่วเขียว	มะม่วง	ทุ่งหญ้าเลี้ยงสัตว์	พื้นที่ (ไร่)	ร้อยละ
7	S2ms	N	N	N	N	N	N	S1	1,681	2.80
36	N	S2msn	S2ms	S2msn	S2sn	S2msn	S2msn	S1	1,207	2.01
36B	N	S2msn	S2ms	S2msn	S2sn	S2msn	S2msn	S1	7,378	12.30
40	N	S2ms	S2ms	S3m	S2s	S2ms	S2ms	S2m	8,163	13.60
40B	N	S2ms	S2ms	S3m	S2s	S2ms	S2ms	S2m	17,330	28.89
41	N	S2msn	S2msn	S3m	S2sn	S2msn	S2msn	S2m	2,247	3.75
41B	N	S2msn	S2msn	S3m	S2sn	S2msn	S2msn	S2m	11,228	18.72
44B	N	S2msn	S3m	S2msn	S2msn	S2msn	S2msn	S1	358	0.60
48D	N	S3mr	S3mr	N	N	S3mr	S3mr	S2m	10	0.02
56B	N	N	S3mr	N	N	S3msn	S3r	S2m	2,819	4.70
56C	N	N	S3mr	N	N	S3msn	S3r	S2m	2,955	4.93
62	N	N	N	N	N	N	N	N	4,607	7.68
<b>รวม</b>									<b>59,983</b>	<b>100.00</b>

#### คำอธิบาย

- S1 = ชั้นที่มีความเหมาะสมของที่ดินสูง  
S2 = ชั้นที่มีความเหมาะสมของที่ดินปานกลาง  
S3 = ชั้นที่มีความเหมาะสมของที่ดินเล็กน้อย  
N = ชั้นที่ไม่มีความเหมาะสมของที่ดิน  
m = ข้อจำกัดที่ดินเนื่องจากความชุ่มชื้นที่เป็นประโยชน์ต่อพืช  
o = ข้อจำกัดที่ดินเนื่องจากความเป็นประโยชน์ของออกซิเจนต่อรากพืช  
s = ข้อจำกัดที่ดินเนื่องจากความเป็นประโยชน์ของธาตุอาหารพืช  
n = ข้อจำกัดที่ดินเนื่องจากความจุในการดูดซับธาตุอาหาร  
r = ข้อจำกัดของที่ดินเนื่องจากเป็นอุปสรรคต่อการหยั่งลึกของราก  
x = ข้อจำกัดของที่ดินเนื่องจากมีเกลือมากเกินไป  
k = ข้อจำกัดของที่ดินเนื่องจากสภาวะเขตกรรม

ตารางที่ 4-3 ชั้นความเหมาะสมสูง (S1) ของที่ดินแต่ละประเภทการใช้ประโยชน์ที่ดิน ตำบลบ้านกล้วย  
อำเภอชัยนาท จังหวัดชัยนาท

การใช้ประโยชน์ที่ดิน	ชุดดิน
1. ข้าว	-
2. ข้าวโพด	-
3. อ้อย	-
4. มันสำปะหลัง	-
5. พริก	-
6. ถั่วเขียว	-
7. มะม่วง	-
8. ส้มโอ	-
9. ทุ่งหญ้าเลี้ยงสัตว์	7, 36, 36B, 44B

ตารางที่ 4-4 ชั้นความเหมาะสมปานกลาง (S2) ของที่ดินแต่ละประเภทการใช้ประโยชน์ที่ดิน  
ตำบลบ้านกล้วย อำเภอเมืองชัยนาท จังหวัดชัยนาท

การใช้ประโยชน์ที่ดิน	ชุดดิน
1. ข้าว	7
2. ข้าวโพด	36, 36B, 40, 40B, 41, 41B, 44B
3. อ้อย	36, 36B, 40, 40B, 41, 41B,
4. มันสำปะหลัง	36, 36B, 44B
5. พริก	36, 36B, 40, 40B, 41, 41B, 44B
6. ถั่วเขียว	36, 36B, 40, 40B, 41, 41B, 44B
7. มะม่วง	36, 36B, 40, 40B, 41, 41B, 44B
8. ส้มโอ	36, 36B, 44B
9. ทุ่งหญ้าเลี้ยงสัตว์	40, 40B, 41, 41B, 48D, 56B, 56C

ตารางที่ 4-5 ชั้นความเหมาะสมเล็กน้อย (S3) ของที่ดินแต่ละประเภทการใช้ประโยชน์ที่ดิน  
ตำบลบ้านกล้วย อำเภอเมืองชัยนาท จังหวัดชัยนาท

การใช้ประโยชน์ที่ดิน	ชุดดิน
1. ข้าว	-
2. ข้าวโพด	48D
3. อ้อย	44B, 48D, 56B, 56C
4. มันสำปะหลัง	40, 40B, 41, 41B
5. พริก	-
6. ถั่วเขียว	48D, 56B, 56C
7. มะม่วง	48D, 56B, 56C
8. ส้มโอ	40, 40B, 41, 41B
9. พุ่มหญ้าเลี้ยงสัตว์	-

## บทที่ 5

### ศักยภาพของพื้นที่ปัญหา – ความต้องการและทัศนคติของเกษตรกร

ศักยภาพของพื้นที่และความต้องการของเกษตรกร ได้จากการศึกษาและวิเคราะห์ข้อมูลปฐมภูมิที่สำรวจได้ในพื้นที่ตำบลและข้อมูลทุติยภูมิ รายงานแผนพัฒนาการเกษตร แผนพัฒนา 3 ปีและแผนยุทธศาสตร์การพัฒนากองการบริหารส่วนตำบลและหรือเทศบาล โดยแบ่งการศึกษาออกเป็น 3 ส่วน ได้แก่ ส่วนที่ 1 ทัศนคติของเกษตรกรด้านการใช้และพัฒนาที่ดิน ส่วนที่ 2 ปัญหาของเกษตรกร(ปัญหาด้านการประกอบอาชีพและปัญหาด้านการครองชีพ)และความต้องการของเกษตรกร(ความต้องการด้านการประกอบอาชีพและความต้องการด้านการครองชีพ)ส่วนที่ 3 ศักยภาพของพื้นที่(จุดแข็ง จุดอ่อน โอกาสและข้อจำกัดของพื้นที่)

#### 5.1 ทัศนคติของเกษตรกรด้านการใช้และการพัฒนาที่ดิน

จากการสำรวจเกษตรกรตัวอย่างเกี่ยวกับทัศนคติด้านการใช้และการพัฒนาที่ดิน พบว่าเกษตรกรปลูกข้าวในเขตชลประทานสภาพดินที่ใช้ทำการเกษตรในปัจจุบันส่วนใหญ่เป็นดินดำและดินตื้นหากสภาพดินเสื่อมโทรมเกษตรกรตัวอย่างส่วนใหญ่มีวิธีแก้ไขปัญหาด้วยการใส่ปุ๋ยเคมีใส่ปุ๋ยหมักหรือปุ๋ยคอกและใส่ปุ๋ยชีวภาพ ในด้านแหล่งน้ำที่ใช้ในการทำการเกษตรเกษตรกรตัวอย่างส่วนใหญ่จะใช้น้ำฝนและจากชลประทาน โดยในบางพื้นที่จะใช้น้ำจากแม่น้ำ เกี่ยวกับปัญหาภัยแล้งหรือขาดแคลนน้ำในพื้นที่การเกษตร เกษตรกรตัวอย่างร้อยละ 91.67 ของเกษตรกรตัวอย่างทั้งหมดไม่ประสบปัญหา ส่วนปัญหาน้ำท่วมมีเกษตรกรตัวอย่างร้อยละ 91.67 ของเกษตรกรตัวอย่างทั้งหมดไม่ประสบปัญหา ในด้านความต้องการที่จะเปลี่ยนแปลงชนิดพืชที่ปลูกอยู่เดิมเป็นพืชอุตสาหกรรมเช่น อ้อยโรงงาน มันสำปะหลัง ยางพารา ยูคาลิปตัส ไม้ผลหรือสับปะรด เกษตรกรตัวอย่างทั้งหมดไม่ต้องการเปลี่ยนแปลงหรือร้อยละ 100.00 ของเกษตรกรตัวอย่างทั้งหมดโดยให้เหตุผลว่าที่ดินไม่สามารถปลูกพืชอื่นได้ พืชเดิมมีตลาดรองรับและราคาผลผลิตดี ในด้านความสนใจต่อพืชชนิดใหม่หรือพันธุ์ใหม่หรือเทคโนโลยีใหม่เกษตรกรตัวอย่างร้อยละ 58.33 ไม่แน่ใจแต่มีความสนใจในการทำเกษตรอินทรีย์ซึ่งส่วนใหญ่จะสนใจการทำเกษตรอินทรีย์แบบใช้สารเคมีระดับปลอดภัยแต่ปัจจุบันการทำเกษตรอินทรีย์ในตำบลยังไม่แพร่หลายมากนัก นอกจากนี้เกษตรกรตัวอย่างร้อยละ 58.33 ไม่แน่ใจในการทำการเกษตรแบบพอเพียง เกี่ยวกับการรวมกลุ่มกันผลิตหรือขายผลผลิตทางการเกษตร เกษตรกรตัวอย่างร้อยละ 75.00 ของเกษตรกรตัวอย่างทั้งหมดมีการรวมกลุ่มกันผลิตหรือขายผลผลิตซึ่งทำให้มีอำนาจในการต่อรองราคาสินค้า สำหรับแนวทางในการเพิ่มผลผลิตทางการเกษตรมีเกษตรกรตัวอย่างร้อยละ 75.00 ของเกษตรกรตัวอย่างทั้งหมดที่ทราบแนวทางในการเพิ่มผลผลิตโดยส่วนใหญ่จะใช้วิธีการเข้ารับการฝึกอบรมหาความรู้เพิ่ม ปลูกพืช

หมุนเวียนและเปลี่ยนพันธุ์ใหม่ ในด้านการเลี้ยงสัตว์เพื่อการค้ามีเกษตรกรตัวอย่างร้อยละ 91.67 ของเกษตรกรตัวอย่างทั้งหมดไม่เลี้ยงสัตว์เพื่อการค้า

ในด้านการได้รับบริการจากกรมพัฒนาที่ดิน พบว่าเกษตรกรตัวอย่างร้อยละ 83.33 เคยได้รับบริการจากกรมพัฒนาที่ดินโดยประเภทบริการที่ได้รับได้แก่ คำแนะนำความช่วยเหลือจากหมอดินอาสา เข้ารับการฝึกอบรมหาความรู้เพิ่ม ปุ๋ยหมักและสารเร่ง(พด.ต่างๆ)เกษตรกรตัวอย่างร้อยละ 58.33 ต้องการความช่วยเหลือด้านการพัฒนาแหล่งน้ำโดยเฉพาะบ่อหรือสระน้ำในไร่นาและขุดลอกแหล่งน้ำ ในด้านความยินดีที่จะปลูกหญ้าแฝกเพื่อการอนุรักษ์ดินและน้ำในพื้นที่การเกษตร บางส่วนเกษตรกรตัวอย่างส่วนใหญ่ยินดีที่จะทำตามหรือร้อยละ 83.33 ของเกษตรกรตัวอย่างทั้งหมด เกษตรกรตัวอย่างร้อยละ 91.67 เคยรับทราบเกี่ยวกับผลิตภัณฑ์ปรับปรุงบำรุงดินของกรมพัฒนาที่ดินและร้อยละ 45.45 เคยทดลองใช้ผลิตภัณฑ์โดยได้รับคำแนะนำจากหมอดินอาสา เจ้าหน้าที่กรมพัฒนาที่ดิน เจ้าหน้าที่เกษตรตำบลหรืออำเภอและสื่อต่างๆ สำหรับผลิตภัณฑ์ของกรมพัฒนาที่ดินที่ใช้ในการปรับปรุงบำรุงดินที่เกษตรกรตัวอย่างต้องการมากที่สุด ได้แก่ สารเร่งพด.1 ใช้ทำปุ๋ยหมัก สารเร่งพด.2 ใช้ผลิตปุ๋ยน้ำหมักชีวภาพ สารเร่งพด.3 ใช้ผลิตเชื้อจุลินทรีย์ควบคุมโรคพืชและสารเร่งพด.4 ใช้ปรับปรุงบำรุงดินเพื่อการเกษตร ดังตารางที่ 5-1

ตารางที่ 5-1 ทัศนคติของเกษตรกรด้านการใช้และพัฒนาที่ดิน ตำบลบ้านกล้วย อำเภอเมืองชัยนาท จังหวัดชัยนาท

รายการ	ร้อยละ
● พืชหลักที่เกษตรกรปลูก	
ข้าว	100.00
เขตชลประทาน	50.00
นอกเขตชลประทาน	50.00
ไม้ผล	33.33
● สภาพดินที่เกษตรกรปลูกพืชหลัก	
ดินไม่มีปัญหา	
ดินดำ	83.33
ดินเหนียว	33.33
ดินเหนียวปนทราย	16.67
ดินมีปัญหา	
ดินตื้น	66.67
ดินทราย	16.67

ตารางที่ 5-1 (ต่อ)

รายการ	ร้อยละ
<ul style="list-style-type: none"> <li>• วิธีแก้ไขดินเสื่อมโทรมของเกษตรกร ใส่วัสดุปรับปรุงบำรุงดิน</li> </ul>	
ใส่ปุ๋ยเคมี	83.33
ใส่ปุ๋ยหมัก/ปุ๋ยคอก	58.33
ใส่ปุ๋ยชีวภาพ	25.00
ใส่สารปรับปรุงดิน เช่น ปูนมาร์ล ปูนไดโลไมท์	8.33
ใช้ปุ๋ยพืชสด เช่น โสน ถั่วต่างๆ	8.33
<ul style="list-style-type: none"> <li>• แหล่งน้ำที่เกษตรกรใช้ในการทำการเกษตร</li> </ul>	
แหล่งน้ำธรรมชาติ	
น้ำฝน	75.00
แม่น้ำ	66.67
ห้วย คลอง	25.00
หนอง บึง	25.00
แหล่งน้ำที่สร้างขึ้น	
น้ำจากโครงการชลประทาน	75.00
โครงการสูบน้ำด้วยไฟฟ้า	8.33
<ul style="list-style-type: none"> <li>• พื้นที่ทำการเกษตรของเกษตรกรประสบปัญหาภัยแล้ง/ขาดแคลนน้ำที่ทำให้พืชที่ปลูก</li> </ul>	
ไม่มี	91.67
มี	8.33
<ul style="list-style-type: none"> <li>• ช่วงระยะเวลาที่เกิดปัญหาภัยแล้ง/ขาดแคลนน้ำ</li> </ul>	
3-5 ปีต่อครั้ง	100.00
<ul style="list-style-type: none"> <li>• พื้นที่ทำการเกษตรของเกษตรกรประสบปัญหาน้ำท่วมที่ทำให้พืชที่ปลูกเสียหาย</li> </ul>	
ไม่มี	91.67
มี	8.33
<ul style="list-style-type: none"> <li>• ช่วงระยะเวลาการเกิดปัญหาน้ำท่วมพื้นที่ทำการเกษตร</li> </ul>	
3-5 ปีต่อครั้ง	100.00
<ul style="list-style-type: none"> <li>• เกษตรกรต้องการเปลี่ยนจากพืชที่ปลูกอยู่เดิมเป็นพืชอุตสาหกรรม</li> </ul>	
ไม่ต้องการ	100.00
<ul style="list-style-type: none"> <li>• เกษตรกรไม่ต้องการเปลี่ยนชนิดพืชที่ปลูกเพราะพืชเดิม</li> </ul>	
ที่ดินไม่สามารถปลูกพืชอื่นได้	50.00
มีตลาดรองรับ/เป็นที่ต้องการของตลาด	33.33
ราคาผลผลิตดี	16.67



ตารางที่ 5-1 (ต่อ)

รายการ	ร้อยละ
ใช้แรงงานน้อย	16.67
มีโรงงานรับซื้อ	16.67
ปลูกไว้บริโภคในครัวเรือน	16.67
ได้รับผลผลิตเร็ว	16.67
● ความสนใจของเกษตรกร เมื่อมีผู้มาแนะนำส่งเสริมพืชชนิดใหม่หรือพันธุ์ใหม่หรือไม่สนใจ	58.33
ไม่สนใจ	25.00
สนใจ	16.67
● แนวทางของเกษตรกรในการเพิ่มผลผลิตพืช	
ทราบ	75.00
ไม่ทราบ	25.00
เข้ารับการฝึกอบรม/หาความรู้เพิ่ม	55.56
เปลี่ยนพันธุ์ใหม่	33.33
ปลูกพืชหมุนเวียน	33.33
ใส่ปุ๋ยเคมี ปุ๋ยอินทรีย์ ปุ๋ยชีวภาพ และวัสดุต่างๆ เพื่อปรับปรุงบำรุงดิน	22.22
● ความสนใจของเกษตรกรในการทำการเกษตรอินทรีย์	
สนใจ	75.00
ไม่สนใจ	25.00
● ชนิดของเกษตรอินทรีย์ที่เกษตรกรสนใจ	
ใช้สารเคมีระดับปลอดภัย	55.56
ไม่ใช้สารเคมี	44.44
● การทำการเกษตรอินทรีย์ในหมู่บ้าน/ตำบล	
ไม่มี	91.67
มี	8.33
● ความสนใจของเกษตรกรที่จะทำการเกษตรแบบพอเพียง	
ไม่แน่ใจ	58.33
สนใจ	33.33
ไม่สนใจ	8.33
● การรวมกลุ่มกันผลิตหรือจำหน่ายผลผลิตทางการเกษตรในหมู่บ้าน	
มี	75.00
ไม่มี	25.00

ตารางที่ 5-1 (ต่อ)

รายการ	ร้อยละ
● เกษตรกรมีการเลี้ยงสัตว์ไว้เพื่อจำหน่ายเป็นรายได้	
ไม่เลี้ยง	91.67
เลี้ยง	8.33
● ชนิดของสัตว์ที่เลี้ยง	
โคเนื้อ	100.00
● บริการจากกรมพัฒนาที่ดินที่เกษตรกรในหมู่บ้าน/ตำบล เคยได้รับ	
มี	83.33
ไม่มี	16.67
● ชนิดของบริการที่ได้รับจากกรมพัฒนาที่ดิน	
คำแนะนำ/ความช่วยเหลือจากหมอดินอาสา	70.00
เข้ารับการศึกษาอบรม/ดูงาน	60.00
ปุ๋ยหมัก	50.00
ผลิตภัณฑ์ปรับปรุงบำรุงดิน(สารเร่ง พด. ต่างๆ)	40.00
คำแนะนำวิธีการปรับปรุงบำรุงดิน	30.00
หญ้าแฝก	30.00
ระบบอนุรักษ์ดินและน้ำ	20.00
ตรวจสอบสภาพดิน	10.00
● การพัฒนาแหล่งน้ำในหมู่บ้าน เกษตรกรคิดว่ากรมพัฒนาที่ดินควรสนับสนุน/ช่วยเหลือ	
สนับสนุน/ช่วยเหลือ	58.33
ไม่ต้องสนับสนุน	41.67
● ประเภทแหล่งน้ำที่เกษตรกรต้องการให้กรมพัฒนาที่ดินช่วยเหลือ ได้แก่	
บ่อ สระในไร่นา	57.14
ขุดลอกแหล่งน้ำ	42.86
วางท่อ/คลอง/ระบบส่งน้ำ	28.57
ทำฝายกั้นน้ำ	14.29
● ความเต็มใจของเกษตรกรที่จะปลูกหญ้าแฝกเพื่อป้องกันรักษาหน้าดินและอนุรักษ์น้ำใน	
ยินดี	83.33
ไม่แน่ใจ	16.67
● เกษตรกรเคยรับทราบเกี่ยวกับผลิตภัณฑ์ปรับปรุงบำรุงดิน ของกรมพัฒนาที่ดิน	
เคย	91.67
ไม่เคย	8.33

ตารางที่ 5-1 (ต่อ)

รายการ	ร้อยละ
เกษตรกรที่ทราบข้อมูลผลิตภัณฑ์ของกรมพัฒนาที่ดินไม่เคยทดลองใช้	54.55
เกษตรกรที่ทราบข้อมูลผลิตภัณฑ์ของกรมพัฒนาที่ดินเคยทดลองใช้	45.45
● บุคคล/สื่อที่แนะนำให้เกษตรกรใช้ผลิตภัณฑ์ของกรมพัฒนาที่ดิน	
หมอดินหมู่บ้าน/ตำบล	100.00
เจ้าหน้าที่กรมพัฒนาที่ดิน	80.00
เจ้าหน้าที่เกษตรอำเภอ/ตำบล และ/หรือเจ้าหน้าที่จากหน่วยงานอื่น	80.00
สื่อต่างๆ	80.00
● ชนิดผลิตภัณฑ์บำรุงดินของกรมพัฒนาที่ดินที่เกษตรกรต้องการใช้	
สารเร่ง พด.1 ใช้ทำปุ๋ยหมัก	91.67
สารเร่ง พด.2 ใช้ทำปุ๋ยอินทรีย์น้ำ	83.33
สารเร่ง พด.3 ใช้ผลิตเชื้อจุลินทรีย์ควบคุมโรคพืช	58.33
สารปรับปรุงบำรุงดิน พด.4 ใช้ปรับปรุงดินเพื่อการเกษตร	58.33
สารเร่ง พด.6 ใช้หมักเศษอาหารเหลือทิ้ง/ดักกลิ่นเหม็นในคอกสัตว์และบำบัดน้ำเสีย	41.67
เมล็ดพันธุ์พืชปุ๋ยสด	33.33
หญ้าแฝก	33.33
สารเร่ง พด.5 ใช้ผลิตสารกำจัดวัชพืช/หญ้าต่างๆ	33.33
สารเร่ง พด.7 ใช้ผลิตสารป้องกันแมลงศัตรูพืช	33.33
สารเร่ง พด.8 เชื้อจุลินทรีย์ละลายฟอสฟอรัสในดิน	25.00
สารเร่ง พด.9 เชื้อจุลินทรีย์เพิ่มความเป็นประโยชน์ของฟอสฟอรัสในดินเปรี้ยว	25.00
สารเร่ง พด.10 สารปรับปรุงดินทราย (ทำให้ดินอุ้มน้ำและรักษาความชื้นได้มากขึ้น)	16.67

ที่มา : จากการสำรวจ , 2551

## 5.2 ปัญหาและความต้องการของเกษตรกร

### 5.2.1 ปัญหาในการประกอบอาชีพด้านการเกษตรและการครองชีพ

จากการสำรวจข้อมูลเกษตรกรตัวอย่าง พบว่าเกษตรกรในตำบลประสบปัญหาที่สำคัญสองประการได้แก่ ปัญหาในการประกอบอาชีพด้านการเกษตรและด้านการครองชีพซึ่งปัญหาด้านการเกษตรมีเกษตรกรตัวอย่างไม่ประสบปัญหาร้อยละ 66.67 ของเกษตรกรตัวอย่างทั้งหมดมีเกษตรกรตัวอย่างร้อยละ 33.33 ที่ประสบปัญหาโดยปัญหาที่สำคัญที่เกษตรกรตัวอย่างประสบเป็นอันดับหนึ่งได้แก่ ปัญหาศัตรูพืชรบกวนคิดเป็นร้อยละ 50.00 ของจำนวนเกษตรกรตัวอย่างทั้งหมด รองลงมาได้แก่ ปัญหาราคาผลผลิตตกต่ำ ต้นทุนการผลิตสูงและวัชพืชมากซึ่งมีสัดส่วนเท่ากันคิดเป็นร้อยละ 25.00 ตามลำดับ ที่เหลือเป็นปัญหาอื่นๆ ที่แตกต่างกันไป ส่วนปัญหาด้านการครองชีพและ

ด้านอื่นๆ มีเกษตรกรตัวอย่างไม่ประสบปัญหาร้อยละ 83.33 ของเกษตรกรตัวอย่างทั้งหมด ดังตารางที่ 5-2

### 5.2.2 ความต้องการความช่วยเหลือและส่งเสริมจากราชการ

จากการสำรวจข้อมูลเกษตรกรตัวอย่าง พบว่ามีเกษตรกรตัวอย่างทั้งหมดต้องการความช่วยเหลือจากราชการร้อยละ 100.00 ของเกษตรกรตัวอย่างทั้งหมดซึ่งความต้องการความช่วยเหลือที่เกษตรกรตัวอย่างต้องการเป็นอันดับหนึ่งได้แก่ ต้องการให้ลดค่าครองชีพเช่น ลดค่าไฟฟ้า ค่าน้ำประปา ค่าน้ำมันคิดเป็นร้อยละ 58.33 ของเกษตรกรตัวอย่างที่ต้องการความช่วยเหลือรองลงมาได้แก่ จัดอบรมให้ความรู้ด้านการเกษตรอย่างต่อเนื่อง จัดให้มีการอบรมหรือจัดหาอาชีพเสริมและจัดสรรที่ดินทำกินคิดเป็นร้อยละ 50.00 33.33 และ 33.33 ที่เหลือเป็นความต้องการที่แตกต่างกันไป ดังตารางที่ 5-2

ตารางที่ 5-2 ปัญหาและความต้องการของเกษตรกร ตำบลบ้านกล้วย อำเภอเมืองชัยนาท จังหวัดชัยนาท

รายการ	ร้อยละ
● ปัญหาในการประกอบอาชีพการเกษตร	
ไม่มี	66.67
มี	33.33
● ถ้ามีปัญหาด้านการประกอบอาชีพได้แก่	
ศัตรูพืชรบกวน	50.00
ราคาผลผลิตตกต่ำ	25.00
ผู้รับซื้อ/พ่อค้าเอาเปรียบ	25.00
ไม่มีที่ดินเป็นของตนเอง	25.00
ต้นทุนการผลิตสูง	25.00
วัชพืชมาก	25.00
ปริมาณผลผลิตต่ำ	25.00
ไม่มีผู้แนะนำ/ไม่มีความรู้	25.00
● ปัญหาด้านการครองชีพและด้านอื่นๆ	
ไม่มี	83.33
มี	16.67
● ถ้ามีปัญหาด้านการครองชีพฯ ได้แก่	
ค่าครองชีพสูง	50.00
ไม่มีอาชีพเสริม	50.00

ตารางที่ 5-2 (ต่อ)

รายการ	ร้อยละ
<ul style="list-style-type: none"> <li>● ความต้องการให้ทางราชการเข้ามาส่งเสริมหรือช่วยเหลือ ต้องการ</li> </ul>	100.00
<ul style="list-style-type: none"> <li>● ถ้าควรเข้ามาช่วยเหลือ/ส่งเสริมได้แก่ ด้านการประกอบอาชีพการเกษตร               <ul style="list-style-type: none"> <li>จัดอบรมให้ความรู้ด้านการเกษตรอย่างต่อเนื่อง</li> <li>จัดสรรที่ดินทำกิน</li> <li>จัดหาปัจจัยการผลิต เช่น ปุ๋ย ยา ในราคาอุดหนุน</li> <li>จัดหา/สร้างแหล่งน้ำเพื่อการเกษตร</li> <li>ประกันราคาผลผลิต/พยุงราคาผลผลิต</li> <li>ปลด/ลดหนี้ให้เกษตรกร</li> <li>ส่งเสริมและแนะนำเกี่ยวกับการปรับปรุงบำรุงดิน</li> <li>ส่งเสริมและแนะนำเกี่ยวกับการอนุรักษ์ดินและน้ำ</li> <li>ปรับพื้นที่ไร่/นา ให้สม่ำเสมอ</li> </ul> </li> <li>ด้านการครองชีพและด้านอื่นๆ               <ul style="list-style-type: none"> <li>ให้ลดค่าครองชีพ เช่น ลดค่าไฟฟ้า ค่าน้ำประปา ค่าน้ำมัน</li> <li>จัดให้มีการอบรม/จัดหาอาชีพเสริม</li> <li>ขุดลอก ห้วย หนอง บึง สระ</li> </ul> </li> </ul>	50.00 33.33 25.00 25.00 16.67 16.67 8.33 8.33 8.33 58.33 33.33 8.33

ที่มา : จากการสำรวจ , 2551

### 5.3 ศักยภาพของพื้นที่

ศักยภาพของพื้นที่ ได้จากการศึกษาและวิเคราะห์สภาพในพื้นที่ของตำบลที่เป็นจุดแข็งและจุดอ่อน รวมทั้งปัจจัยภายนอกที่เป็นโอกาสและข้อจำกัดในการพัฒนาในด้านต่างๆ ข้อมูลที่ศึกษาได้จากข้อมูลปฐมภูมิที่สำรวจในพื้นที่ประกอบด้วยข้อมูลทุติยภูมิจากหน่วยงานต่างๆ ที่เกี่ยวข้อง ได้แก่ นโยบายของรัฐบาลระดับต่างๆ แผนพัฒนาจังหวัด แผนพัฒนาการเกษตรระดับตำบล แผนพัฒนา 3 ปี องค์การบริหารส่วนตำบล แผนงานและโครงการต่างๆ เป็นต้น ได้ผลการศึกษาดังนี้

#### ด้านทรัพยากรธรรมชาติ

##### จุดแข็ง

- สภาพพื้นที่อยู่ในพื้นที่ลุ่มน้ำเจ้าพระยา ซึ่งเป็นพื้นที่ราบลุ่มขนาดใหญ่มีความอุดมสมบูรณ์สูง

- ทรัพยากรดินส่วนใหญ่เป็นดินเหนียวที่มีความลึกมากมีความเหมาะสมสูงต่อการทำการเกษตร โดยเฉพาะทำนาและขุดร่องทำสวน
- มีทรัพยากรน้ำที่ได้จากแหล่งน้ำธรรมชาติของแม่น้ำเจ้าพระยาและลำน้ำสาขา ประกอบกับน้ำชลประทานของโครงการชลประทานเจ้าพระยาใหญ่
- สภาพพื้นที่และสภาพภูมิอากาศเอื้อให้สามารถทำการเกษตรได้ตลอดทั้งปี โดยเฉพาะทำนาปลูกข้าว

#### จุดอ่อน

- พื้นที่ของตำบลไม่มีทรัพยากรป่าไม้ โดยไม่มีพื้นที่ที่มีสภาพปัจจุบันเป็นป่าไม้และไม่มีพื้นที่ป่าไม้ตามกฎหมาย รวมถึงป่าชุมชน อันจะส่งผลต่อสิ่งแวดล้อมและระบบนิเวศของพื้นที่
- เกษตรกรบางส่วนมีการใช้ทรัพยากรดินและน้ำ โดยขาดความตระหนักต่อการบริหารจัดการเพื่อให้สามารถใช้ทรัพยากรได้อย่างคุ้มค่าและยั่งยืน เช่น การทำนาปลูกข้าวอย่างต่อเนื่อง โดยมีได้มีการฟื้นฟูและปรับปรุงสภาพดินและการใช้ทรัพยากรน้ำโดยที่ไม่ได้คำนึงถึงน้ำต้นทุนและกลุ่มผู้ใช้น้ำรายอื่น
- พื้นที่มักประสบกับปัญหาอุทกภัยเป็นประจำ เนื่องจากยังขาดระบบป้องกันภัยที่สมบูรณ์
- พื้นที่ของตำบลมีแม่น้ำเจ้าพระยาไหลผ่าน เป็นทางผ่านของน้ำในฤดูน้ำหลากทำให้ประสบปัญหาน้ำท่วมไหลบ่าเข้าท่วมพื้นที่เป็นประจำ
- ทรัพยากรดินส่วนใหญ่เป็นดินเหนียว มีการระบายน้ำเลวส่งผลให้เอื้อต่อน้ำท่วมยังเป็นเวลานานในฤดูน้ำหลาก

#### โอกาส

- นโยบายกระตุ้นเศรษฐกิจของประเทศ มุ่งพัฒนาถึงโครงสร้างพื้นฐานการจัดการทรัพยากรดินและน้ำ เป็นโอกาสให้ทรัพยากรได้ถูกใช้และดูแลอย่างถูกต้อง
- เนื่องจากวิกฤตภาวะโลกร้อน ทำให้รัฐบาลและนานาชาติมีนโยบายและมาตรการต่างๆ เพื่ออนุรักษ์ฟื้นฟูและส่งเสริมดูแลจัดการทรัพยากรธรรมชาติ โดยเฉพาะทรัพยากรดิน น้ำและป่าไม้ เช่น การปลูกต้นไม้เพิ่มพื้นที่ป่าไม้ การรณรงค์ไม่เผาวัสดุเหลือทิ้งด้านการเกษตร (รณรงค์ไม่เผาตอซัง)
- มีหน่วยงานของรัฐบาล รับผิดชอบด้านทรัพยากรธรรมชาติและมีหน่วยงานเอกชน องค์กรต่างๆ ร่วมมือกันดูแลปกป้อง รณรงค์ให้มีการจัดการใช้ทรัพยากรธรรมชาติให้เกิดประโยชน์คุ้มค่าและอย่างยั่งยืน

## อุปสรรค/ข้อจำกัด

- นโยบายที่ดิน กำหนดให้ที่ดิน ซึ่งเป็นทรัพยากรดิน เป็นสินทรัพย์ที่มีค่า มีราคาและมีเจ้าของ เป็นอุปสรรคทำให้การบริหารจัดการทรัพยากรอื่นๆ ทำได้ยาก โดยเฉพาะในพื้นที่ที่มีการใช้ที่ดินอย่างเข้มข้น
- สภาพภูมิอากาศปัจจุบันมีความแปรปรวนและมักเกิดปัญหาภัยแล้งสลับกับอุทกภัยสร้างความเสียหายเป็นประจำ

## ด้านโครงสร้างพื้นฐาน

### จุดแข็ง

- พื้นที่ของตำบลทั้งหมดอยู่ในเขตชลประทาน ที่สามารถทำการเกษตรได้ตลอดปี
- มีระบบสาธารณูปโภคอำนวยความสะดวกที่จำเป็น ทั้งระบบโครงข่ายคมนาคม (ถนน โทรศัพท์) ไฟฟ้า และน้ำประปา รวมถึงทางลำเรียงผลผลิตจากไร่นาสู่ตลาด ครอบคลุมทั้งตำบล
- มีหน่วยงานดูแลและบริการด้านการศึกษาและสาธารณสุขทั่วถึงทั้งตำบล
- มีองค์กรส่วนท้องถิ่นรับผิดชอบดูแลระบบโครงสร้างพื้นฐานในพื้นที่ตำบล

### จุดอ่อน

- ในบางพื้นที่ชุมชนยังขาดความร่วมมือ ในการช่วยกันจัดการดูแลระบบโครงสร้างพื้นฐานที่เป็นสาธารณะสมบัติ
- เนื่องจากสภาพพื้นที่เป็นที่ราบลุ่มและเนื้อดินเหนียวไม่เหมาะกับการก่อสร้าง ทำให้การสร้างถนนคลองชลประทาน รวมถึงสาธารณูปโภคอื่นต้องมีต้นทุนและค่าบำรุงรักษาสูง
- ยังขาดระบบป้องกันอุทกภัยที่มีประสิทธิภาพ ทำให้พื้นที่ต้องประสบภัยน้ำท่วมเป็นประจำและในบางปี ทำให้พื้นที่ทางการเกษตรเสียหายรุนแรง

### โอกาส

- รัฐบาลมีนโยบายกำหนดให้ประเทศไทยเป็นแหล่งผลิตอาหารของโลก (ค้าไทยสู่ครัวโลก) ทำให้รัฐบาลต้องดูแลและพัฒนาโครงสร้างพื้นฐานด้านการเกษตร โดยเฉพาะในพื้นที่ของตำบลซึ่งเป็นส่วนหนึ่งของแหล่งผลิตข้าวเพื่อการส่งออก
- เนื่องจากทำเลที่ตั้งของตำบลอยู่ใกล้เมืองหลวงศูนย์กลางของประเทศ ทำให้โอกาสมากกว่าที่จะได้รับการพัฒนาโครงสร้างพื้นฐาน เช่น ไฟฟ้า โทรศัพท์ การคมนาคมขนส่ง

## อุปสรรค/ข้อจำกัด

- เนื่องจากประเทศไทยเป็นประเทศกำลังพัฒนา การลงทุนในระบบโครงสร้างพื้นฐานให้สมบูรณ์ทั่วถึง จำเป็นต้องใช้เวลาและเงินกับฐานะทางการเงินของประเทศ
- การบริหารประเทศ ภาคการเมืองขาดเสถียรภาพทำให้การพัฒนาประเทศโดยเฉพาะโครงสร้างพื้นฐานที่เป็นโครงการขนาดใหญ่ได้รับผลกระทบ

## ด้านเศรษฐกิจ

### จุดแข็ง

- ตามข้อมูลเกณฑ์ความจำเป็นพื้นฐาน (จปฐ. 1) ประชากรในตำบลบ้านกล้วย มีรายได้เฉลี่ยไม่ต่ำกว่า 23,000 บาทต่อปีต่อคน ร้อยละ 98.60 ของประชากรทั้งหมด
- เกษตรกรมีความชำนาญในการทำนาปีและนาปรัง นอกจากนี้ยังมีการปลูกไม้ผล เกษตรกรที่สำรวจทั้งหมดจึงไม่ต้องการเปลี่ยนชนิดพืชเดิมเป็นพืชอุตสาหกรรมเพราะเห็นว่าที่ดินไม่สามารถปลูกพืชอื่นได้ พืชเดิมมีตลาดรองรับและราคาผลผลิตดี เป็นต้น
- เกษตรกรที่สำรวจส่วนใหญ่ทราบวิธีการเพิ่มผลผลิตทางการเกษตรได้แก่ เข้ารับการฝึกอบรม เปลี่ยนพันธุ์ใหม่และปลูกพืชหมุนเวียน ตามลำดับ
- มีการรวมกลุ่มกันผลิตหรือจำหน่ายผลผลิตทางการเกษตรในหมู่บ้าน ทำให้มีอำนาจในการต่อรองในการจำหน่ายผลผลิตแก่ผู้รับซื้อ
- มีแหล่งจำหน่ายผลผลิตที่ดี เพราะมีโรงสีอยู่ในตำบลบ้านกล้วย 2 โรงและยังมีพ่อค้ามารับซื้อผลผลิตถึงที่นาอีกด้วย

### จุดอ่อน

- เกษตรกรส่วนใหญ่ทำการเกษตรเชิงเดี่ยว คือทำนา รองลงมาคือไม้ผล
- เกษตรกรที่สำรวจส่วนใหญ่ไม่นิยมเลี้ยงสัตว์เพื่อจำหน่ายเป็นรายได้
- เกษตรกรขาดความรู้ในด้านการจัดการเงินเพื่อให้เกิดประโยชน์สูงสุด ทำให้เกิดหนี้สินนอกระบบ และในระบบ
- คุณภาพผลผลิตยังไม่ดีเท่าที่ควรเพราะเมล็ดพันธุ์มีการสืบทอดต่อเนื่อง ทำให้คุณภาพลดลง ประกอบกับเกษตรกรยังยึดติดกับค่านิยมเดิมซึ่งใช้สารเคมีปริมาณมากทำให้สิ้นเปลืองค่าใช้จ่ายเพิ่มขึ้นโดยไม่จำเป็นและสารเคมีอาจตกค้างในผลผลิตข้าว



## โอกาส

- เกษตรกรที่สำรวจส่วนใหญ่ให้ความสนใจในการทำการเกษตรแบบพอเพียงและส่วนใหญ่สนใจที่จะทำเกษตรอินทรีย์ ต้องการทำแบบใช้สารเคมีระดับปลอดภัย
- นโยบายรัฐบาลเอื้ออำนวยต่อการพัฒนาเศรษฐกิจฐานราก มุ่งเน้นเศรษฐกิจพอเพียง
- นโยบายของรัฐบาลส่งเสริมการผลิตอาหารปลอดภัย
- องค์การบริหารส่วนตำบลมีแผนงานปรับปรุงประสิทธิภาพการผลิตทางการเกษตร โดยสร้างความหลากหลายในรูปแบบการบริหารจัดการการผลิตและผลิตภัณฑ์ ส่งเสริมระบบเศรษฐกิจพอเพียงในชุมชนเพื่อลดรายจ่ายเพิ่มรายได้
- มีการส่งเสริมอาชีพเนื่องจากมีผลไม้ที่มีชื่อเสียง คือ ส้มโอขาวแตงกวา

## อุปสรรค

- ขาดแคลนเงินทุนในการประกอบอาชีพ รวมถึงไม่มีแหล่งเงินทุนที่มีอัตราดอกเบี้ยต่ำ
- ต้นทุนการผลิตสูงขึ้นเนื่องจากปัจจัยการผลิตมีราคาสูง เช่น ค่าปุ๋ย ค่าสารเคมี พันธุ์พืช พันธุ์สัตว์ ค่าจ้างแรงงานและค่าน้ำมันเชื้อเพลิง โดยเฉพาะน้ำมันเชื้อเพลิง ปุ๋ยเคมีและสารเคมีเนื่องจากต้องนำเข้าจากต่างประเทศ ขณะที่ราคาผลผลิตตกต่ำ
- ราคาผลผลิตการเกษตรโดยเฉพาะข้าว ขึ้นอยู่กับตลาดโลกและตลาดภูมิภาค การแก้ไขปัญหาหาค่าผลผลิตตกต่ำจึงทำได้ลำบาก
- ภัยธรรมชาติและการแพร่ระบาดของศัตรูพืชทำให้ปริมาณผลผลิตที่ได้รับลดลง

## ด้านสังคม

### จุดแข็ง

- ผู้นำชุมชนมีการบูรณาการร่วมกันพัฒนาตำบล เพิ่มศักยภาพในการพัฒนาให้มีความเจริญยิ่งขึ้น
- มีการพัฒนา ส่งเสริม สนับสนุนกลุ่มต่างๆ ในตำบลให้มีความเข้มแข็ง
- ผู้สูงอายุได้รับการดูแลเป็นอย่างดี โดยมีโครงการจัดสวัสดิการสังคมสงเคราะห์แก่ผู้ยากไร้ เพื่อการยังชีพ
- มีการส่งเสริมด้านกีฬาระหว่างหมู่บ้าน เช่น ฟุตบอล เปตองและกีฬาพื้นบ้าน เพื่อส่งเสริมให้ประชาชนใช้เวลาว่างในการออกกำลังกาย เพื่อให้มีร่างกายแข็งแรงและเพื่อต้านยาเสพติด

- ส่งเสริมประเพณีท้องถิ่น โดยจัดงานประเพณีต่างๆ เพื่อสืบทอดวัฒนธรรมและประเพณีอันดีงามของท้องถิ่น
- สำนักงานอุตสาหกรรมจังหวัดอ่างทอง รายงานว่า พ.ศ. 2550 มีโรงงานอุตสาหกรรมประเภท 2 และ 3 ตั้งอยู่ในตำบลทั้งสิ้น 21 โรง จำแนกได้ดังนี้ โรงทำขนมอบแห้ง 1 แห่ง โรงทำท่อไอเสียรถยนต์ 1 แห่ง โรงสีข้าว 1 แห่ง โรงใส ซอย ไม้ 1 แห่ง โรงทำเครื่องเรือนจากไม้ 1 แห่ง โรงอัดเศษกระดาษ, พลาสติก, โลหะ 1 แห่ง โรงทำส่วนประกอบและอุปกรณ์ของเครื่องยนต์ 1 แห่ง โรงผลิตรถพ่วง 1 แห่ง โรงซ่อมรถยนต์ 6 แห่ง โรงซ่อมและเคาะพ่นสีรถยนต์ 3 แห่ง โรงปะยางรถยนต์และซ่อมจักรยานยนต์ 1 แห่ง โรงพิมพ์สิ่งพิมพ์ 1 แห่ง โรงซ่อมเครื่องยนต์ 1 แห่ง โรงทำท่อไอเสียรถยนต์ 1 แห่ง ซึ่งสามารถรองรับกำลังแรงงานภายในตำบลได้จำนวนหนึ่ง

#### จุดอ่อน

- ประชากรรวมทั้งเกษตรกรยากจน รายได้น้อยกว่ารายจ่ายเพราะขาดวินัยในการใช้จ่าย ค่าครองชีพสูงทำให้มีหนี้สินทั้งในระบบและนอกระบบอย่างต่อเนื่อง
- ประชากรส่วนใหญ่จบการศึกษาภาคบังคับ ทำให้มีความคิดในการแข่งขันเพื่อประกอบอาชีพน้อย ขาดความคิดริเริ่มไม่กล้าลงทุนและไม่มีการนำเทคโนโลยีใหม่ๆ มาใช้ในการปลูกพืชและเลี้ยงสัตว์
- ประชากรและเกษตรกรมีปัญหาไม่มีอาชีพเสริม
- มีปัญหายาเสพติดระบาด

#### โอกาส

- รัฐบาลให้ความสำคัญกับการดำเนินการแก้ไขปัญหาความยากจนภาคประชาชน
- รัฐบาลให้ความสำคัญกับการดำเนินการป้องกันและปราบปรามยาเสพติด การจัดระเบียบสังคมและการทุจริตคอร์รัปชัน
- นโยบายผู้บริหารท้องถิ่น เน้นเสริมสร้างสุขภาพประชาชนให้เข้มแข็งเป็นภูมิคุ้มกันโรค ลดจำนวนผู้ป่วย สร้างสวนสาธารณะและสนามกีฬา
- มีโครงการด้านสังคมสงเคราะห์ขยายฐานการสงเคราะห์ผู้สูงอายุ คนพิการ ผู้ยากไร้โอกาส รวมทั้งผู้ประสบภัยให้กว้างขวางและมีประสิทธิภาพโดยเพิ่มสัดส่วนงบประมาณ

#### อุปสรรค

- การแปรเปลี่ยนความเจริญจากภาคเกษตรกรรมไปสู่ภาคอุตสาหกรรม ตลอดจนการพัฒนาการศึกษาซึ่งเน้นภาคธุรกิจอุตสาหกรรมมากกว่าเกษตรกรรม ทำให้สภาพสังคมเปลี่ยนไปและมี

ปัญหาอื่นๆ ตามมา เช่น ปัญหาการว่างงาน ปัญหาแพร่ระบาดของยาเสพติดและปัญหาแหล่งน้ำตื้นเขิน เป็นต้น

- การกระจายอำนาจของส่วนภูมิภาคให้ท้องถิ่นยังไม่เต็มรูปแบบเนื่องจากท้องถิ่นยังไม่มีความพร้อมและศักยภาพการรองรับกำลังเริ่มต้น
- ขาดความต่อเนื่องในการดำเนินการตามแผน
- จำนวนงบประมาณที่ได้รับการสนับสนุนไม่เพียงพอต่อจำนวนโครงการที่ประชาชนเสนอขอรับการช่วยเหลือในแต่ละปี
- ขาดการประสานความร่วมมือและความเข้าใจร่วมกันระหว่างหน่วยงานกับหน่วยงานและระหว่างหน่วยงานกับประชาชนทำให้การช่วยเหลือไม่ตรงกับความต้องการหรือเกิดความซ้ำซ้อนสิ้นเปลืองงบประมาณโดยไม่จำเป็น

#### 5.4 ข้อเสนอ/กลยุทธ์เพื่อกำหนดทิศทางการพัฒนา

จากการวิเคราะห์ศักยภาพของพื้นที่ ทำให้สามารถนำมาสร้างเป็นกลยุทธ์เพื่อเป็นแนวทางในการกำหนดแผนพัฒนาต่อไป กลยุทธ์ที่สร้างขึ้นจากการวิเคราะห์ศักยภาพของพื้นที่เป็นตัวอย่างได้พอสังเขป ดังนี้

##### กลยุทธ์ด้านทรัพยากรธรรมชาติ

- มีการควบคุมดูแลการใช้สารเคมีทางการเกษตรอย่างปลอดภัยไม่ให้ส่งผลและตกค้างในทรัพยากรดินและน้ำ เพื่อให้คุณภาพดินและน้ำมีความปลอดภัยต่อมนุษย์และสิ่งแวดล้อม
- ส่งเสริมให้มีการปรับปรุงทรัพยากรดินและน้ำ โดยการใช้เทคโนโลยีชีวภาพ ทดแทนหรือควบคู่กับการใช้ปุ๋ยเคมีหรือสารเคมีมีทางการเกษตรตามความจำเป็น อันจะส่งผลต่อมูลค่าการนำเข้าสารเคมีเกษตรให้ลดลงและสามารถใช้ทรัพยากรดินได้ยั่งยืนยาวนานมากขึ้น
- ส่งเสริมให้มีการจัดการ การใช้ที่ดินตามความเหมาะสมและศักยภาพของที่ดินและดูแลให้มีการใช้ประโยชน์ที่ดินอย่างคุ้มค่า
- สร้างจิตสำนึกส่วนรวมของชุมชน รวมถึงเยาวชนต่อการจัดการทรัพยากรธรรมชาติและสิ่งแวดล้อม
- รณรงค์ให้มีการปลูกต้นไม้ เพื่อเพิ่มพื้นที่สีเขียวและลดภาวะโลกร้อน
- ในส่วนของกรมพัฒนาที่ดิน ต้องดำเนินการอย่างต่อเนื่องในการอบรมส่งเสริมแนะนำเกี่ยวกับการปรับปรุงดิน การอนุรักษ์ดินและน้ำ ให้ความรู้ด้านการเกษตรและรวมถึงการให้บริการปรับพื้นที่ทำการเกษตรให้เหมาะสม เพื่อให้ทรัพยากรสามารถใช้ประโยชน์ได้อย่างยั่งยืน

### กลยุทธ์ด้านโครงสร้างพื้นฐาน

- ควรดำเนินการถ่ายโอนสาธารณูปโภค ให้องค์การบริหารส่วนท้องถิ่นและชุมชน มีส่วนร่วมในการดูแลจัดการและบำรุงรักษา สาธารณะสมบัติให้ใช้งานได้อย่างมีประสิทธิภาพยาวนาน
- ในการก่อสร้างโครงสร้างพื้นฐานต่างๆ ต้องจัดทำประชาพิจารณ์ผ่านความเห็นชอบของชุมชน และให้ชุมชนผู้ซึ่งมีส่วนได้ส่วนเสีย มีส่วนร่วมมากที่สุด
- การดำเนินการด้าน โครงสร้างพื้นฐานขนาดใหญ่เกี่ยวข้องกับชุมชนและพื้นที่วงกว้างจะต้องมีการศึกษา ประเมินผลกระทบและมีการบูรณาการข้อมูล แผนปฏิบัติงานของหน่วยงานต่างๆ ให้สอดคล้องกันก่อนการดำเนินการ

### กลยุทธ์ด้านเศรษฐกิจ

- ส่งเสริมการทำเกษตร โดยยึดหลักปรัชญาเศรษฐกิจพอเพียง เพื่อส่งเสริมให้ครัวเรือนเกษตรมีความมั่นคงด้านอาหาร เน้นให้เกษตรกรมีรายได้เพื่อความเป็นอยู่ที่ยั่งยืน
- ถ่ายทอดความรู้ด้านการปรับปรุงบำรุงดินและส่งเสริมให้ใช้ปุ๋ยอินทรีย์และสารอินทรีย์ เช่นการทำ/การใช้ปุ๋ยหมัก ปุ๋ยพืชสดและปุ๋ยชีวภาพตลอดจนน้ำสกัดชีวภาพเพื่อลดต้นทุนการผลิต ลดการใช้ปุ๋ยเคมีและสารเคมีโดยอบรมให้ความรู้แก่เกษตรกรรู้ถึงคุณและโทษของการใช้สารเคมี นอกจากลดค่าใช้จ่ายแล้วยังเป็นการรักษาสภาพแวดล้อมได้อีกทางหนึ่ง
- พัฒนาความรู้ ทักษะและประสบการณ์ในการประกอบอาชีพให้แก่คนในชุมชน
- ปรับปรุงประสิทธิภาพการผลิตทางการเกษตร โดยสร้างความหลากหลายในรูปแบบการบริหารจัดการและผลิตภัณฑ์
- จัดหาปัจจัยการผลิตทางการเกษตรจำหน่ายแก่เกษตรกรและ/หรือกลุ่มเกษตรกรในราคายุติธรรม และส่งเสริมให้เกษตรกรรวมกลุ่มกันซื้อปัจจัยและรวมกลุ่มกันจำหน่ายโดยมีคณะกรรมการ บริหารกองทุนเป็นผู้จัดการ
- ส่งเสริมให้เกษตรกรตระหนักถึงการรวมกลุ่ม เพื่อมีอำนาจในการต่อรองราคา และให้การส่งเสริมและสนับสนุนสถาบันเกษตรกรให้เข้มแข็งเพื่อการเข้าถึงแหล่งทุนดอกเบี้ยต่ำ
- ส่งเสริม สนับสนุนการจัดตั้งสหกรณ์ชุมชนหรือวิสาหกิจชุมชนเพื่อพัฒนาขีดความสามารถเพื่อสร้างมูลค่าเพิ่มในการพัฒนาสินค้าเกษตร
- ส่งเสริมการทำไร่นาสวนผสมเพื่อลดปัญหาราคาสินค้าและตลาด

- ปรับปรุงคุณภาพของผลผลิตข้าว โดยคัดเลือกเมล็ดพันธุ์ข้าวที่ดีไม่สืบทอดเมล็ดพันธุ์ติดต่อกัน นานเกินไป ลดการใช้สารเคมีและส่งเสริมการใช้สารชีวภาพแทน

### กลยุทธ์ด้านสังคม

- แก้ไขปัญหาความยากจน โดยใช้แนวพระราชดำริ “เศรษฐกิจพอเพียง” และ “เศรษฐกิจชุมชนพึ่งตนเอง” โดยให้ความรู้และส่งเสริมให้ชุมชนเข้าใจและดำเนินชีวิตตามแนวเศรษฐกิจพอเพียง
- มีการสร้างงานในช่วงเวลาออกฤดูการเกษตรเพื่อลดการทำงานและการอพยพของแรงงานออกนอกพื้นที่
- ส่งเสริมให้ประชาชนมีส่วนร่วมในการจัดการศึกษาขั้นพื้นฐานและสนับสนุนงบประมาณด้านการศึกษา การพัฒนาศูนย์เด็กเล็กและพัฒนาคุณภาพประชากรให้ได้รับโอกาสและความรู้เท่าเทียมกันเพื่อเสริมสร้างปัญญานำสู่การมีส่วนร่วม
- ให้ความรู้แก่ชุมชน โดยเฉพาะเยาวชนให้ปลอดภัยจากยาเสพติด แก้ไข วัฒนธรรมการป้องกันแก้ไข ปัญหา ยาเสพติด โดยให้ประชาชนในชุมชนช่วยกันดูแลและสมาชิกในครอบครัวช่วยกันดูแล

## บทที่ 6

### เขตการใช้ที่ดิน

#### 6.1 การกำหนดเขตการใช้ที่ดิน

ผลจากการศึกษาและวิเคราะห์ข้อมูลทรัพยากรธรรมชาติ ทรัพยากรดิน ทรัพยากรน้ำ ทรัพยากรป่าไม้ สภาพการใช้ที่ดิน สภาพพื้นที่ ลักษณะภูมิอากาศ ตลอดจนความเหมาะสมของที่ดิน ด้านกายภาพ สภาพทางเศรษฐกิจสังคม ประกอบกับมาตรการอนุรักษ์ทรัพยากรธรรมชาติมา พิจารณาร่วมกับนโยบาย ยุทธศาสตร์ของจังหวัดและกฎหมายที่เกี่ยวกับการพัฒนาการเกษตร สามารถนำมาสังเคราะห์กำหนดเป็นเขตการใช้ที่ดิน ตำบลบ้านกล้วย อำเภอเมือง จังหวัดชัยนาท ตามแนวเศรษฐกิจพอเพียง เพื่อให้เกิดการใช้ที่ดินอย่างเหมาะสมและยั่งยืน ได้ดังนี้

##### 1. เขตพื้นที่ป่าไม้

มีเนื้อที่ 19 ไร่หรือร้อยละ 0.15 ของพื้นที่ตำบลบ้านกล้วย แบ่งเขตป่าไม้ได้ดังนี้

##### 1.1 เขตพื้นที่ฟื้นฟูสภาพป่าด้วยการปลูกป่าทดแทน (หน่วยแผนที่ 113)

มีเนื้อที่ 19 ไร่หรือร้อยละ 0.15 ของพื้นที่ตำบล เป็นเขตพื้นที่ป่าเพื่อการอนุรักษ์ ในเขตป่าสงวนแห่งชาติ ที่มีสภาพเป็นป่าไม้เสื่อมโทรมไม่สามารถปล่อยให้ฟื้นตัวด้วยวิธี ธรรมชาติ จำเป็นต้องเร่งรัดปลูกป่าทดแทนเพื่อให้พื้นที่คงสภาพเป็นป่าไม้สมบูรณ์ต่อไป

ข้อเสนอแนะ ควรมีมาตรการฟื้นฟูสภาพป่าไม้และอนุรักษ์พื้นที่อย่างเข้มข้น โดยมีโครงการปลูกป่าทดแทนร่วมกับมาตรการอนุรักษ์ดินและน้ำ เช่น การปลูกหญ้าแฝก เพื่อให้ ป่าไม้สามารถฟื้นตัวได้เร็วขึ้น โดยจำเป็นต้องอาศัยความร่วมมือกับชุมชนในพื้นที่ใกล้เคียงในการ อนุรักษ์พื้นที่ฟูและมีการรณรงค์สร้างจิตสำนึกของชุมชนให้เห็นคุณค่าและหวงแหน ทรัพยากรธรรมชาติ

##### 2. เขตพื้นที่การเกษตร

มีเนื้อที่ 9,064 ไร่หรือร้อยละ 70.79 ของพื้นที่ตำบล เป็นพื้นที่ทำการเกษตร นอกเขตป่า สงวนแห่งชาติหรือพื้นที่ที่ได้ดำเนินการปฏิรูปที่ดินแล้ว กำหนดขึ้นเพื่อเป็นเขตพัฒนาการผลิตทาง การเกษตรเป็นหลัก สามารถแบ่งเป็นเขตต่างๆ ได้ดังนี้

### เขตพื้นที่พัฒนาเกษตรกรรม

มีเนื้อที่ 5,049 ไร่หรือร้อยละ 39.55 ของพื้นที่ตำบล เป็นเขตพื้นที่ที่มีศักยภาพในการผลิตทางการเกษตรสูง เนื่องจากเป็นเขตเศรษฐกิจที่สำคัญในการผลิตข้าว พืชอาหารและพืชอุตสาหกรรมเพื่อการส่งออก มีระบบชลประทาน สามารถที่จะทำการเกษตร นอกฤดูฝน ประกอบกับระบบขนส่งผลผลิตและตลาดรับซื้อผลผลิตครอบคลุมทั่วทั้งพื้นที่ แบ่งเป็นเขตย่อยตามประเภทความเหมาะสมของการใช้ประโยชน์ที่ดิน ดังนี้

#### 2.1 เขตพื้นที่ทำนาศักยภาพสูง (หน่วยแผนที่ 211)

มีเนื้อที่ 4,916 ไร่หรือร้อยละ 38.51 ของพื้นที่ตำบล สภาพพื้นที่เป็นที่ราบลุ่มที่ดินมีความเหมาะสมสูงในการทำนาปลูกข้าว พื้นที่ได้รับการปรับปรุงแปลงนาและระบบน้ำชลประทานให้เหมาะสม ทำให้สามารถใช้เครื่องจักรช่วยในการทำนาเกษตรได้

**ข้อเสนอแนะ** ควรพัฒนาการผลิตข้าวเพื่อการค้าและส่งออก โดยมีการเพิ่มศักยภาพการผลิตด้วยการใช้พันธุ์ดีจากแหล่งผลิตที่เชื่อถือได้ ประกอบกับการใช้ปุ๋ยคอก ปุ๋ยอินทรีย์หรือปุ๋ยชีวภาพควบคู่กับการใช้ปุ๋ยเคมี ซึ่งจะเป็นการเพิ่มประสิทธิภาพการใช้ปุ๋ย สามารถช่วยลดต้นทุนการผลิตโดยรวมได้ ในพื้นที่ที่สามารถใช้น้ำชลประทาน นอกฤดูฝนควรมีการวางแผนการผลิตการบริหารจัดการน้ำของกลุ่มผู้ใช้น้ำและเลือกชนิดพืชปลูก ตามปริมาณน้ำต้นทุนที่มีในแต่ละปี

#### 2.2 เขตพื้นที่ปลูกพืชผักหรือไม้ยืนต้นศักยภาพสูง (หน่วยแผนที่ 213)

มีเนื้อที่ 133 ไร่หรือร้อยละ 1.04 ของพื้นที่ตำบล พื้นที่ค่อนข้างราบเรียบเป็นสันดินริมน้ำหรือพื้นที่ที่ปรับปรุงโดยการขุดร่องปลูกพืชเพื่อแก้ปัญหาหน้าท่วมขัง มีความเหมาะสมของที่ดินและภูมิอากาศในการปลูกไม้ผล ไม้ยืนต้นและพืชผัก ที่ให้ผลผลิตสูง

**ข้อเสนอแนะ** ผลผลิตทางการเกษตรพวกไม้ผลและพืชผัก ส่วนใหญ่เสียหายง่าย ไม่สามารถเก็บไว้ได้นาน จำเป็นต้องรีบจำหน่าย ดังนั้นในการผลิตเกษตรกรจำเป็นต้องคำนึงถึงเรื่องตลาดและความต้องการของผู้บริโภค เขตการผลิตนี้ควรอยู่ใกล้กับชุมชนหรือมีโรงงานแปรรูป นอกจากนี้เกษตรกรควรผลิตพืชแบบผสมผสาน โดยปลูกพืชหลายชนิด เพื่อลดความเสี่ยงในเรื่องของราคาและความแปรปรวนของสภาพภูมิอากาศ

### เขตพื้นที่เกษตรก้าวหน้า

มีเนื้อที่ 3,987 ไร่หรือร้อยละ 31.24 ของพื้นที่ตำบล เป็นเขตพื้นที่ทำการเกษตรโดยอาศัยน้ำฝน ที่ดินมีศักยภาพในการผลิตค่อนข้างสูง แต่อาจมีข้อจำกัดการใช้ประโยชน์บ้าง ซึ่งสามารถแก้ไขได้ง่าย เช่น ดินขาดความอุดมสมบูรณ์หรือปฏิกริยาดินไม่เหมาะสมเป็นต้น ลักษณะดินที่พบในที่ลุ่มส่วนใหญ่เป็นดินลึกลงถึงลึกมาก มีการระบบน้ำค่อนข้างเร็ว มีการใช้

ประโยชน์ที่ดินในการทำนาปลูกข้าว ส่วนบริเวณที่เป็นที่ดินมีสภาพพื้นที่ค่อนข้างราบเรียบถึงลูกคลื่นลอนลาด ลักษณะดินที่พบส่วนใหญ่เป็นดินลิกถึงลิกมาก มีการระบายน้ำดีปานกลางถึงดี การใช้ประโยชน์ที่ดินส่วนใหญ่ใช้ปลูกพืชไร่สามารถแบ่งเป็นเขตย่อยตามประเภทและความเหมาะสมของการใช้ที่ดินดังนี้

### 2.3 เขตทำนา (หน่วยแผนที่ 221)

มีเนื้อที่ 3,612 ไร่หรือร้อยละ 28.30 ของพื้นที่ตำบล สภาพพื้นที่เป็นที่ราบลุ่มและที่ดินมีความเหมาะสมปานกลางถึงสูงในการทำนาปลูกข้าวโดยอาศัยน้ำฝน

**ข้อเสนอแนะ** ควรพัฒนาทำการผลิตเพื่อการค้า โดยเพิ่มศักยภาพการผลิตด้วยการใช้พันธุ์ข้าวที่ดีจากแหล่งผลิตที่เชื่อถือได้ ประกอบกับการใช้ปุ๋ยคอก ปุ๋ยอินทรีย์หรือปุ๋ยชีวภาพควบคู่กับการใช้ปุ๋ยเคมี ซึ่งจะเห็นการเพิ่มประสิทธิภาพการใช้ปุ๋ย สามารถช่วยลดต้นทุนการผลิตโดยรวมได้ นอกจากนี้เกษตรกรควรมีแหล่งน้ำเช่น สระน้ำในไร่นาเพื่อเก็บกักน้ำ สำหรับพืชที่ปลูกเพื่อลดความเสียหายจากการที่ฝนทิ้งช่วงและควรมีการขุดทางระบายน้ำ ทำท่อลอดตามถนนที่ตัดขวางทางน้ำ เพื่อระบายน้ำในพื้นที่เพื่อไม่ให้เกิดน้ำแช้งเป็นเวลานาน

### 2.4 เขตพื้นที่ปลูกไม้ผลหรือไม้ยืนต้น (หน่วยแผนที่ 223)

มีเนื้อที่ 375 ไร่หรือร้อยละ 2.94 ของพื้นที่ตำบล พื้นที่ค่อนข้างราบเรียบเป็นสันดินริมน้ำหรือพื้นที่ที่ปรับรูปโดยการขกร่องปลูกพืชเพื่อแก้ปัญหาหน้าท่วมขัง มีความเหมาะสมของที่ดินและภูมิอากาศในการปลูกไม้ผล ไม้ยืนต้น ที่ให้ผลผลิตสูง

**ข้อเสนอแนะ** ผลผลิตทางการเกษตรพวกไม้ผล ส่วนใหญ่เสียหายง่ายไม่สามารถเก็บไว้ได้นาน จำเป็นต้องรีบจำหน่าย ดังนั้นในการผลิตเกษตรกรจำเป็นต้องคำนึงถึงเรื่องตลาดและความต้องการของผู้บริโภค เขตการผลิตนี้ควรอยู่ใกล้กับชุมชนหรือมีโรงงานแปรรูป นอกจากนี้เกษตรกรควรผลิตพืชแบบผสมผสาน โดยปลูกพืชหลายชนิด เพื่อลดความเสี่ยงในเรื่องของราคาและความแปรปรวนของสภาพภูมิอากาศ

### เขตพื้นที่ทุ่งหญ้าเลี้ยงสัตว์หรือปลูกไม้โตเร็ว

### 2.5 เขตพื้นที่ทุ่งหญ้าเลี้ยงสัตว์หรือปลูกไม้โตเร็ว (หน่วยแผนที่ 240)

มีเนื้อที่ 28 ไร่หรือร้อยละ 0.22 ของพื้นที่ตำบล เป็นเขตพื้นที่มีข้อจำกัดเป็นอุปสรรคต่อการปลูกพืชรุนแรง เช่น พื้นที่ลุ่มชื้นแฉะ ในฤดูฝนมีน้ำท่วมขังเป็นเวลานานหรือเนื้อดินมีข้อจำกัดเป็นดินทรายหรือเป็นดินตื้นปนกรวดลูกรัง แต่สามารถที่จะใช้ทำเป็นทุ่งหญ้าเลี้ยงสัตว์หรือใช้ปลูกไม้โตเร็ว เช่น ยูคาลิปตัส สะเดาหรือกระถินเทพา ได้



**ข้อเสนอแนะ** เนื่องจากพื้นที่ในเขตนี้มีข้อจำกัดรุนแรงไม่เหมาะสมต่อการปลูกพืชเศรษฐกิจอยู่แล้ว ดังนั้นจึงควรใช้ที่ดินเพื่อกิจกรรมดังกล่าว พร้อมทั้งมีมาตรการปรับปรุงและพัฒนาพื้นที่ให้สามารถใช้ทำการเกษตรอื่นเพิ่มขึ้นได้ โดยใช้วิธีทางพืช เช่น ปลูกหญ้าแฝก เพื่อเก็บตะกอนดินและเพิ่มอินทรีย์วัตถุ เป็นต้น

### 3. เขตพื้นที่ชุมชน

มีเนื้อที่ 2,750 ไร่หรือร้อยละ 21.55 ของพื้นที่ตำบล แบ่งเป็นเขตย่อยดังนี้

#### 3.1 เขตพื้นที่ชุมชนเมือง (หน่วยแผนที่310)

มีเนื้อที่ 2,186 ไร่หรือร้อยละ 17.13 ของพื้นที่ตำบล เป็นพื้นที่ที่มีประชากรหนาแน่น เช่น เขตเทศบาล ย่านการค้า รวมถึงสถานที่ราชการต่างๆ

#### 3.2 เขตพื้นที่ชุมชนชนบท (หน่วยแผนที่ 320)

มีเนื้อที่ 564 ไร่หรือร้อยละ 4.42 ของพื้นที่ตำบล เป็นพื้นที่ที่มีประชากรหนาแน่นน้อย เป็นชุมชนชนบท ที่มีการตั้งบ้านเรือนใกล้เคียงกับพื้นที่ทำการเกษตร

**ข้อเสนอแนะ** องค์การบริหารส่วนท้องถิ่นควรที่จะศึกษาถึงปัญหาและความต้องการของพื้นที่ โดยยึดหลักวิชาการผนวกกับศักยภาพของพื้นที่และชุมชน ประกอบกับข้อมูลของหน่วยงานต่างๆ เพื่อกำหนดทิศทางพัฒนาและการขยายตัวของชุมชนให้สอดคล้องกับทรัพยากรต่างๆ เพื่อให้เกิดประโยชน์สูงสุดกับชุมชนอย่างยั่งยืน

### 4. เขตพื้นที่อุตสาหกรรม

ในพื้นที่ตำบลนี้ไม่มีเขตพื้นที่อุตสาหกรรม

### 5. เขตพื้นที่แหล่งน้ำ

มีเนื้อที่ 931 ไร่หรือร้อยละ 7.29 ของพื้นที่ตำบล เป็นพื้นที่แหล่งน้ำ เช่น ห้วย หนอง คลอง บึง ตามธรรมชาติ รวมถึงแหล่งน้ำที่มนุษย์สร้างขึ้น เช่น คลองชลประทาน อ่างเก็บน้ำ สระน้ำ ในไร่นา เป็นต้น

**ข้อเสนอแนะ** ควรมีมาตรการในการดูแลแหล่งน้ำในพื้นที่ให้เกิดประโยชน์แก่ชุมชน โดยมีการขุดลอกและซ่อมบำรุง เพื่อทำให้แหล่งน้ำที่มีสามารถช่วยเก็บกักน้ำไว้เพื่อการเกษตร การประมงและเพื่อการพักผ่อนของคนในชุมชน ตลอดจนทางน้ำทำหน้าที่ช่วยระบายน้ำในช่วงหน้าฝนได้

ตารางที่ 6-1 เขตการใช้ที่ดินตำบลบ้านกล้วย อำเภอเมือง จังหวัดชัยนาท

เขตการใช้ที่ดิน	เนื้อที่	
	ไร่	ร้อยละ
<b>1. เขตพื้นที่ป่าไม้</b>	<b>19</b>	<b>0.15</b>
เขตพื้นที่ควรสงวนเป็นพื้นที่ป่า (นอกเขตป่าไม้ตามกฎหมาย)	19	0.15
1.1 เขตพื้นที่ฟื้นฟูสภาพป่าด้วยการปลูกทดแทน (หน่วยแผนที่ 132)	19	0.15
<b>2. เขตพื้นที่การเกษตร</b>	<b>9,064</b>	<b>70.79</b>
เขตพื้นที่พัฒนาเกษตรกรรม(ศักยภาพสูง)	5,049	39.55
2.1 เขตพื้นที่ทำนาศักยภาพสูง (หน่วยแผนที่ 211)	4,916	38.51
2.2 เขตพื้นที่ปลูกพืชผักหรือ ไม้ยืนต้นศักยภาพสูง (หน่วยแผนที่ 213)	133	1.04
เขตพื้นที่เกษตรกึ่งวน้ำ	3,987	31.24
2.3 เขตพื้นที่ทำนา (หน่วยแผนที่ 221)	3,612	28.30
2.4 เขตพื้นที่ปลูกไม้ผลหรือ ไม้ยืนต้น (หน่วยแผนที่ 223)	375	2.94
เขตพื้นที่ทุ่งหญ้าเลี้ยงสัตว์หรือปลูกไม้โตเร็ว	28	0.22
2.5 เขตพื้นที่ทุ่งหญ้าเลี้ยงสัตว์หรือปลูกไม้โตเร็ว (หน่วยแผนที่ 240)	28	0.22
<b>3. เขตพื้นที่ชุมชน</b>	<b>2,750</b>	<b>21.55</b>
3.1 เขตพื้นที่ชุมชนเมือง (หน่วยแผนที่ 310)	2,186	17.13
3.2 เขตพื้นที่ชุมชนชนบท (หน่วยแผนที่ 320)	564	4.42
<b>4.เขตพื้นที่อุตสาหกรรม (หน่วยแผนที่ 400)</b>	<b>-</b>	<b>-</b>
<b>5.เขตพื้นที่แหล่งน้ำ (หน่วยแผนที่ 500)</b>	<b>931</b>	<b>7.29</b>
<b>รวม</b>	<b>12,764</b>	<b>100.00</b>

6.2 แผนการพัฒนาที่ดินเพื่อเพิ่มศักยภาพการผลิตด้านการเกษตร

การที่จะให้เขตการใช้ที่ดินระดับตำบลที่กำหนดบรรลุเป้าหมายจำเป็นต้องมีแนวทางการบริหารจัดการทรัพยากรด้านต่างๆ ทั้งด้านการพัฒนาการเกษตรทรัพยากรธรรมชาติและสิ่งแวดล้อมอย่างมีประสิทธิภาพ

สำหรับด้านการพัฒนาด้านการเกษตร มีจุดมุ่งหมายสำคัญเพื่อเพิ่มผลผลิตทางการเกษตร พร้อมทั้งมีการจัดการที่ดินและสิ่งแวดล้อมให้สามารถใช้ที่ดินได้อย่างยั่งยืนถาวร ทั้งนี้ในด้านของ

งานพัฒนาที่ดินควรที่จะต้องดำเนินการพัฒนาในเขตพื้นที่การเกษตรตามศักยภาพของเขตการใช้ที่ดินที่กำหนด

ในเขตพื้นที่พัฒนาเกษตรกรรม หน่วยงานของรัฐจักต้องดูแลด้านโครงสร้างพื้นฐานที่จำเป็น เช่น ระบบชลประทานส่งและระบายน้ำ ระบบการขนส่งและลำเรียงผลผลิตรวมถึงการจัดรูปที่ดิน ให้มีความสัมพันธ์กันอันจะส่งผลต่อผลผลิตที่ได้ทั้งคุณภาพและปริมาณเพิ่มมากขึ้น ทั้งนี้จะต้องคำนึงถึงการลดต้นทุนการผลิตและสิ่งแวดล้อม ดังนั้นการดำเนินการส่งเสริมการลดใช้ปุ๋ยเคมีและสารเคมีทางการเกษตร โดยการใช้เทคโนโลยีชีวภาพที่สามารถปรับเปลี่ยนเป็นเทคโนโลยีที่เหมาะสมหรือเทคโนโลยีชาวบ้านได้เข้าร่วมในขั้นตอนผลิต อันจะส่งผลถึงคุณภาพของผลผลิตและคุณภาพชีวิตของสังคมโดยรวมได้

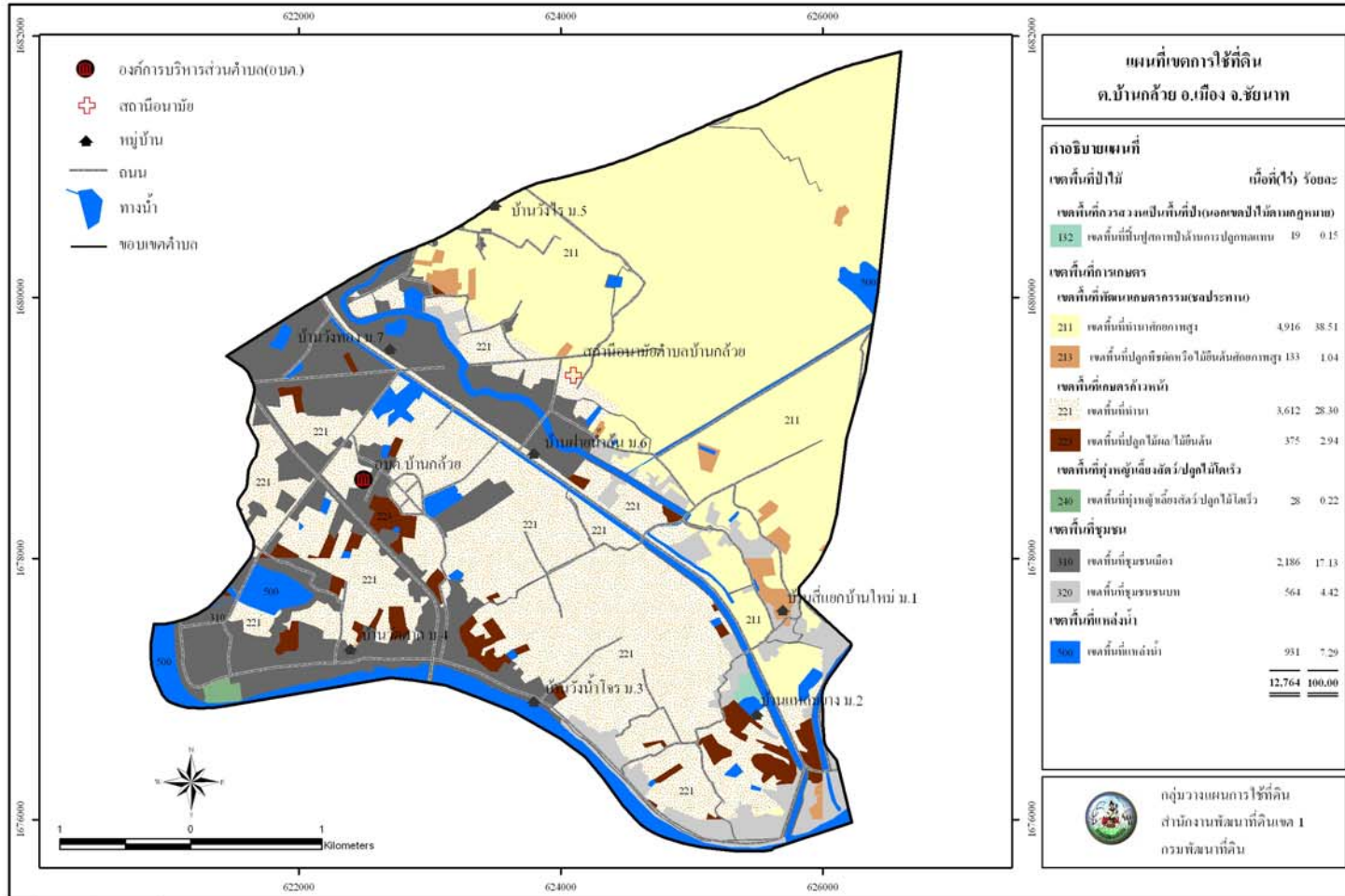
เขตพื้นที่เกษตรก้ำวน้ำรัฐจะต้องหาแนวทางในการเพิ่มระบบ โดยสร้างพื้นฐานที่จำเป็น โดยเฉพาะด้านระบบชลประทาน เนื่องจากในเขตนี้อาศัยน้ำฝนเป็นหลัก มักจะประสบปัญหาภัยแล้งและปัญหาน้ำท่วมข้อเสียหายเป็นประจำเพราะความแปรปรวนของสภาพภูมิอากาศ การจัดการน้ำให้เหมาะสมจึงเป็นเรื่องจำเป็น นอกจากนี้การดำเนินการส่งเสริมและให้ความรู้แก่เกษตรกรในเรื่องการจัดการพื้นที่การเกษตรการใช้ที่ดินและปุ๋ย การใช้เทคโนโลยีชีวภาพที่เหมาะสม ในการปรับปรุงบำรุงดิน เพื่อลดต้นทุนและช่วยเพิ่มผลผลิตให้สามารถผลิตเพื่อการค้าได้ ยังคงเป็นประเด็นสำคัญ

ส่วนในเขตพื้นที่เร่งรัดพัฒนาการเกษตรจะต้องเพิ่มมาตรการอนุรักษ์ดินและน้ำให้เข้มข้น เนื่องจากในเขตนี้มักจะพบปัญหาข้อจำกัดที่รุนแรง ทำให้ได้ผลตอบแทนจากการผลิตต่ำ หน่วยของรัฐที่เกี่ยวข้องจึงต้องช่วยเร่งดำเนินการช่วยให้เกษตรกรสามารถทำการเกษตรเพื่อเลี้ยงตัวได้ สำหรับมาตรการพัฒนาที่ดินที่ควรดำเนินการ คือ เพิ่มพื้นที่แหล่งน้ำในไร่นาและปรับปรุงบำรุงดิน โดยใช้เทคโนโลยีชีวภาพที่เหมาะสมร่วมกับการใช้ปุ๋ยเคมีในการผลิตใช้วิธีการปรับปรุงระบบปลูกพืชที่เหมาะสม ป้องกันการเสื่อมโทรมของพื้นที่ และจะต้องใช้หลายมาตรการร่วมกัน เพื่อที่จะช่วยให้พื้นที่ฟื้นตัวและอุดมสมบูรณ์ได้เร็วขึ้น

### 6.3 ข้อเสนอแนะการนำแผนการใช้ที่ดินไปสู่การจัดทำแผนปฏิบัติการพัฒนาที่ดิน

จากเขตการใช้ที่ดินที่กำหนดในการดำเนินการพัฒนาที่ดินเพื่อเพิ่มศักยภาพการผลิตของตำบล หน่วยปฏิบัติ การที่มีหน้าที่รับผิดชอบสามารถนำไปตรวจสอบและขยายผลจัดทำแผนปฏิบัติการพัฒนาการเกษตรหรือแผนปฏิบัติการพัฒนาที่ดินในระดับตำบล โดยทำการสอบถามความคิดเห็นจัดทำประชาพิจารณ์ ทำความเข้าใจกับชุมชนหรือเกษตรกรที่เกี่ยวข้องถึงปัญหาและแนวทางในการจัดการในการไปแก้ปัญหาพร้อมกันเพื่อให้ทราบถึงความเป็นไปได้ ความพร้อมของเกษตรกรในการ

แก้ไขปัญหาต่างๆ ในพื้นที่ดังกล่าว ควรมีการเลือกพื้นที่นำร่องในการพัฒนาที่ดินเพื่อแก้ปัญหาแต่ละปัญหาแล้วขยายผลความสำเร็จของงานในการพัฒนาที่ดิน ไปสู่พื้นที่ใกล้เคียงที่มีปัญหาในลักษณะเดียวกัน เพื่อให้การพัฒนาที่ดินเพิ่มผลผลิตทางการเกษตรครอบคลุมพื้นที่พืชเศรษฐกิจทั้งตำบลได้รวดเร็วยิ่งขึ้น



รูปที่ 6-1 แผนที่เขตการใช้ที่ดิน ตำบลบ้านกล้วย อำเภอเมือง จังหวัดเชียงใหม่

## บรรณานุกรม

- กรมการปกครอง. 2551. ข้อมูลจำนวนประชากรและบ้าน. <http://www.dopa.go.th/TH/service.pnp>
- กรมการพัฒนาชุมชน. 2549. รายงานข้อมูล จปฐ. ระดับตำบล ปี 2552-2554. กระทรวงมหาดไทย. <http://www.cdd.go.th>
- กรมชลประทาน. 2550. ข้อมูลขอบเขตชลประทานจังหวัดชัยนาท. กระทรวงเกษตรและสหกรณ์.
- กรมพัฒนาที่ดิน. 2548. รายงานการจัดการทรัพยากรดินเพื่อการปลูกพืชเศรษฐกิจหลักตามกลุ่มชุดดิน เล่ม 1 ดินบนพื้นที่ราบต่ำ. กระทรวงเกษตรและสหกรณ์.
- กรมพัฒนาที่ดิน. 2548. รายงานการจัดการทรัพยากรดินเพื่อการปลูกพืชเศรษฐกิจหลักตามกลุ่มชุดดิน เล่ม 2 ดินบนพื้นที่ดอน. กระทรวงเกษตรและสหกรณ์.
- กรมอุทยานแห่งชาติ สัตว์ป่า และพันธุ์พืช. 2550. ข้อมูลป่าไม้ตามกฎหมาย. กระทรวงทรัพยากรธรรมชาติและสิ่งแวดล้อม.
- กรมอุตุนิยมวิทยา. 2552. สถิติภูมิอากาศ พ.ศ. 2542-2551. กระทรวงเทคโนโลยีสารสนเทศและการสื่อสาร.
- กองแผนที่และการพิมพ์. 2544. ป่าไม้ถาวรตามมติคณะรัฐมนตรี. กรมพัฒนาที่ดิน กระทรวงเกษตรและสหกรณ์.
- บัณฑิต ดันศิริ. 2535. แนวทางการวางแผนการใช้ที่ดิน. เอกสารวิชาการ ฉบับที่ 3. กองวางแผนการใช้ที่ดิน กรมพัฒนาที่ดิน กระทรวงเกษตรและสหกรณ์.
- บัณฑิต ดันศิริ และ คำรณ ไทรพิท. 2542. คู่มือการประเมินคุณภาพที่ดิน สำหรับพืชเศรษฐกิจ. เอกสารวิชาการ ฉบับที่ 2/2535 : ฉบับพิมพ์ครั้งที่ 3/2542. กองวางแผนการใช้ที่ดิน กรมพัฒนาที่ดิน กระทรวงเกษตรและสหกรณ์.
- ศูนย์บริการและถ่ายทอดเทคโนโลยีการเกษตรประจำตำบล. 2551. แผนพัฒนาการเกษตรระดับตำบล ปี 2551-2553 ตำบลบ้านกล้วย อำเภอเมือง จังหวัดชัยนาท. กรมส่งเสริมการเกษตร กระทรวงเกษตรและสหกรณ์.

- สำนักงานประมงจังหวัดชัยนาท. 2551. ข้อมูลสถิติประมงรายตำบลจังหวัดชัยนาท ปี 2550. กรมประมง กระทรวงเกษตรและสหกรณ์.
- สำนักงานปศุสัตว์จังหวัดชัยนาท. 2551. ข้อมูลสถิติการปศุสัตว์จังหวัดชัยนาท. กรมปศุสัตว์ กระทรวงเกษตรและสหกรณ์.
- สำนักงานสถิติแห่งชาติ. 2547. ระบบข้อมูลสถิติระดับท้องถิ่น. สำนักนายกรัฐมนตรื.  
[http://service.nso.go.th/stat\\_tab/index](http://service.nso.go.th/stat_tab/index)
- สำนักงานอุตสาหกรรมจังหวัดชัยนาท. 2550. ทำเนียบโรงงานอุตสาหกรรม จังหวัดชัยนาท ปี . 2551. สำนักงานปลัดกระทรวงอุตสาหกรรม กระทรวงอุตสาหกรรม.
- สำนักสำรวจดินและวางแผนการใช้ที่ดิน. 2551. แผนที่การใช้ที่ดินประเทศไทย (เชิงเลข) มาตรฐานส่วน 1:25,000. กรมพัฒนาที่ดิน กระทรวงเกษตรและสหกรณ์.
- สำนักสำรวจดินและวางแผนการใช้ที่ดิน. 2550. แผนที่กลุ่มชุดดินประเทศไทย (เชิงเลข) มาตรฐานส่วน 1:25,000. กรมพัฒนาที่ดิน กระทรวงเกษตรและสหกรณ์.
- สำนักสำรวจดินและวางแผนการใช้ที่ดิน. 2548. มหัตจรรย์พันธุดิน. กรมพัฒนาที่ดิน กระทรวงเกษตรและสหกรณ์.
- องค์การบริหารส่วนตำบลบ้านกล้วย.อำเภอเมือง จังหวัดชัยนาท. แผนพัฒนาสามปี (พ.ศ. 2551-2553). องค์กรปกครองส่วนท้องถิ่น กระทรวงมหาดไทย.
- FAO. 1992. **CROPWAT : A Computer Program for Irrigation Planning and Management Irrigation and Drainage.** Paper 46. Rome Italy.
- FAO. 1993. **Guidelines for Land-use planning.** Rome Italy.
- FAO. 2007. **Land evaluation. Land and water discussion paper 6.** Rome Italy.

## ภาคผนวก

### ตัวชี้วัดความจำเป็นพื้นฐาน (จปฐ).

ข้อมูล จปฐ. เป็นข้อมูลในระดับครัวเรือนที่จัดเก็บจากทุกครัวเรือนที่มีผู้อยู่อาศัยจริงในหมู่บ้าน ชุมชน ทั้งที่มีเลขที่บ้านและไม่มีเลขที่บ้านเป็นประจำทุกปี เพื่อแสดงถึงสภาพความจำเป็นพื้นฐานของ คนในครัวเรือนต่าง ๆ เกี่ยวกับคุณภาพการดำรงชีวิตที่ได้กำหนดมาตรฐานขั้นต่ำไว้ว่าคนควรมี คุณภาพชีวิตในแต่ละเรื่องอย่างไร ในช่วงเวลาหนึ่ง ๆ ซึ่งโดยปกติคณะกรรมการอำนวยการงานพัฒนา คุณภาพชีวิตของประชาชน (พชช.) จะแต่งตั้งคณะทำงานซึ่งประกอบด้วยผู้แทนหน่วยงานที่เกี่ยวข้อง ทุกภาคส่วน เพื่อช่วยกันปรับปรุงตัวชี้วัดและเกณฑ์ชี้วัดทุก 5 ปี ให้เหมาะสมกับเป้าหมายในการพัฒนา ประเทศตามแผนพัฒนาเศรษฐกิจและสังคมแห่งชาติในช่วงเวลานั้น ๆ เครื่องชี้วัดชุดที่ใช้จัดเก็บข้อมูล จปฐ. ปี 2550 ก็เช่นเดียวกัน กล่าวคือได้รับการปรับปรุงและพัฒนาแบบสอบถาม ตัวชี้วัดและเป้าหมาย การพัฒนาให้สอดคล้องกับเป้าหมายของการพัฒนาประเทศตามแผนพัฒนาเศรษฐกิจและสังคม แห่งชาติ ฉบับที่ 10 (พ.ศ. 2550-2554) และจะถูกนำมาใช้บ่งชี้คุณภาพชีวิตของคนชนบทไทยเป็น ระยะเวลา 5 ปี ตามแผนฯ 10 ประกอบด้วย 6 หมวด 42 ตัวชี้วัด โดยมีรายละเอียดแต่ละตัวชี้วัดและ เป้าหมายของการพัฒนา ดังนี้

### เครื่องชี้วัดความจำเป็นพื้นฐาน ปี 2550 - 2554

หมวด/ตัวชี้วัด	หน่วย	เป้าหมาย (ร้อยละ)	หมายเหตุ
<b>หมวดที่ 1 สุขภาพดี (13 ตัวชี้วัด)</b>			
1. หญิงตั้งครรภ์ได้รับการดูแลก่อนคลอดและฉีดวัคซีน ครบตามเกณฑ์บริการ	คน	100	
2. แม่ที่คลอดลูกได้รับการทำคลอดและดูแลหลังคลอด	คน	100	
3. เด็กแรกเกิดมีน้ำหนักไม่ต่ำกว่า 2,500 กรัม	คน	100	
4. เด็กแรกเกิดถึง 1 ปีเต็มได้รับการฉีดวัคซีนป้องกัน ครบตามตารางสร้างเสริมภูมิคุ้มกันโรค	คน	100	
5. เด็กแรกเกิดได้กินนมแม่อย่างเดียวน้อย 4 เดือน แรกติดต่อกัน	คน	95	ปรับเป้าหมายเพิ่มขึ้น จากเดิมร้อยละ 90 เป็น ร้อยละ 95
6. เด็กแรกเกิดถึง 5 ปีเจริญเติบโตตามเกณฑ์มาตรฐาน	คน	100	



หมวด/ตัวชี้วัด	หน่วย	เป้าหมาย (ร้อยละ)	หมายเหตุ
7. เด็กอายุ 6 – 15 ปีเจริญเติบโตตามเกณฑ์มาตรฐาน	คน	100	
8. เด็กอายุ 6 – 12 ปี ได้รับการฉีดวัคซีนป้องกันโรคครบตามตารางสร้างเสริมภูมิคุ้มกันโรค	คน	100	
9. ทุกคนในครัวเรือนกินอาหารถูกสุขลักษณะปลอดภัยและได้มาตรฐาน	ครัวเรือน	95	ปรับเป้าหมายเพิ่มขึ้นจากเดิมร้อยละ 90 เป็นร้อยละ 95
10. ทุกคนในครัวเรือนมีความรู้ในการใช้ยาที่ถูกต้องเหมาะสม	ครัวเรือน	100	
11. คนอายุ 35 ปีขึ้นไป ได้รับการตรวจสุขภาพประจำปี	คน	50	ปรับเป้าหมายเพิ่มขึ้นจากเดิมร้อยละ 30 เป็นร้อยละ 50
12. คนอายุ 6 ปีขึ้นไป ออกกำลังกายอย่างน้อยสัปดาห์ละ 3 วัน วันละ 30 นาที	คน	60	ตัวชี้วัดใหม่
13. คนที่มีสิทธิในระบบประกันสุขภาพถ้วนหน้ามีหลักประกันสุขภาพ (ได้รับบัตรทอง)	คน	98	ตัวชี้วัดใหม่
<b>หมวดที่ 2 มีบ้านอาศัย (8 ตัวชี้วัด)</b>			
14. ครัวเรือนมีความมั่นคงในที่อยู่อาศัยและบ้านมีสภาพคงทนถาวร	ครัวเรือน	100	
15. ครัวเรือนมีน้ำสะอาดสำหรับดื่มและบริโภคเพียงพอตลอดปี	ครัวเรือน	95	
16. ครัวเรือนมีน้ำใช้เพียงพอตลอดปี	ครัวเรือน	95	
17. ครัวเรือนมีการจัดบ้านเรือนเป็นระเบียบเรียบร้อยสะอาด ถูกสุขลักษณะ	ครัวเรือน	95	
18. ครัวเรือนไม่ถูกรบกวนจากมลพิษ	ครัวเรือน	100	
19. ครัวเรือนมีการป้องกันอุบัติเหตุอย่างถูกวิธี	ครัวเรือน	100	
20. ครัวเรือนมีความปลอดภัยในชีวิตและทรัพย์สิน	ครัวเรือน	100	
21. ครอบครัวมีความอบอุ่น	ครัวเรือน	100	

หมวด/ตัวชี้วัด	หน่วย	เป้าหมาย (ร้อยละ)	หมายเหตุ
<b>หมวดที่ 3 ผลการเรียนรู้ (7 ตัวชี้วัด)</b>			
22. เด็กอายุต่ำกว่า 3 ปีเต็ม ได้รับการส่งเสริมการเรียนรู้จากการทำกิจกรรมร่วมกับผู้ใหญ่ในบ้าน	คน	80	ตัวชี้วัดใหม่
23. เด็กอายุ 3 – 5 ปีเต็ม ได้รับการบริการเลี้ยงดูเตรียมความพร้อมก่อนวัยเรียน	คน	80	ลดเป้าหมายจากเดิมร้อยละ 100 เป็นร้อยละ 80
24. เด็กอายุ 6 – 15 ปี ได้รับการศึกษาภาคบังคับ 9 ปี	คน	100	
25. เด็กที่จบการศึกษาภาคบังคับ 9 ปี ได้เรียนต่อมัธยมศึกษาตอนปลายหรือเทียบเท่า	คน	95	ปรับเป้าหมายเพิ่มขึ้นจากเดิมร้อยละ 50 เป็นร้อยละ 95
26. เด็กที่จบการศึกษาภาคบังคับ 9 ปี แต่ไม่ได้เรียนต่อมัธยมศึกษาตอนปลายหรือเทียบเท่า และยังไม่มีการทำงาน ได้รับการฝึกอบรมอาชีพ	คน	80	
27. คนอายุ 15 – 60 ปีเต็ม อ่าน เขียนภาษาไทยและคิดเลขอย่างง่ายได้	คน	100	
28. คนในครัวเรือนได้รับรู้ข่าวสารที่เป็นประโยชน์อย่างน้อยสัปดาห์ละ 5 ครั้ง	ครัวเรือน	100	
<b>หมวดที่ 4 รายได้ก้าวหน้า (3 ตัวชี้วัด)</b>			
29. คนอายุ 15 – 60 ปีเต็ม มีการประกอบอาชีพและมีรายได้	คน	95	ปรับเป้าหมายเพิ่มขึ้นจากร้อยละ 80 เป็นร้อยละ 95 เปลี่ยนกลุ่มประชากรที่สำรวจจากเดิม 18-60 ปี เต็ม เป็น 15-60 ปี เต็ม
30. คนในครัวเรือนมีรายได้เฉลี่ยไม่ต่ำกว่าคนละ 23,000 บาทต่อปี	คน	70	ปรับเพิ่มรายได้เฉลี่ยจากเดิม 20,000 บาท : คน : ปี
31. ครัวเรือนมีการเก็บออมเงิน	ครัวเรือน	80	ปรับเป้าหมายเพิ่มขึ้นจากเดิม ร้อยละ 60 เป็นร้อยละ 80

หมวด/ตัวชี้วัด	หน่วย	เป้าหมาย (ร้อยละ)	หมายเหตุ
<b>หมวดที่ 5 ปลุกฝังค่านิยมไทย (6 ตัวชี้วัด)</b>			
32. คนในครัวเรือนไม่ติดสุรา	คน	100	
33. คนในครัวเรือนไม่สูบบุหรี่	คน	90	ปรับเป้าหมายเพิ่มจากเดิม ร้อยละ 50 เป็นร้อยละ 90
34. คนในครัวเรือนได้ปฏิบัติตามขนบธรรมเนียมและมารยาทไทย	ครัวเรือน	95	ตัวชี้วัดใหม่
35. คนอายุ 6 ปีขึ้นไปทุกคนปฏิบัติกิจกรรมทางศาสนาอย่างน้อยสัปดาห์ละ 1 ครั้ง	ครัวเรือน	100	
36. คนสูงอายุได้รับการดูแลเอาใจใส่จากคนในครัวเรือน	คน	100	
37. คนพิการได้รับการดูแลเอาใจใส่จากคนในครัวเรือน	คน	100	
<b>หมวดที่ 6 ร่วมใจพัฒนา (5 ตัวชี้วัด)</b>			
38. คนในครัวเรือนเป็นสมาชิกกลุ่มที่ตั้งขึ้นในหมู่บ้าน/ชุมชน ตำบล	ครัวเรือน	95	ปรับเป้าหมายเพิ่มจากเดิมร้อยละ 90 เป็นร้อยละ 95
39. คนในครัวเรือนมีส่วนร่วมแสดงความคิดเห็นเพื่อประโยชน์ของชุมชนหรือท้องถิ่น	ครัวเรือน	95	ปรับเป้าหมายเพิ่มจากเดิมร้อยละ 90 เป็นร้อยละ 95
40. ครัวเรือนมีส่วนร่วมในการทำกิจกรรมเกี่ยวกับการอนุรักษ์ทรัพยากรธรรมชาติเพื่อประโยชน์ของชุมชนหรือท้องถิ่น	ครัวเรือน	90	ตัวชี้วัดใหม่
41. คนในครัวเรือนมีส่วนร่วมทำกิจกรรมสาธารณะของหมู่บ้าน/ชุมชน	ครัวเรือน	100	
42. คนอายุ 18 ปีขึ้นไปที่มีสิทธิ์เลือกตั้งไปใช้สิทธิ์เลือกตั้งในชุมชนของตน	คน	90	ลดเป้าหมายจากเดิมร้อยละ 100 เป็นร้อยละ 90